



caisse
cantonale neuchâtelaise
de compensation

caisse cantonale
neuchâtelaise de compensation
pour allocations familiales

+ -

rapport de gestion

2018



INTRODUCTION	2-4
PRÉSENTATION ET ORGANISATION DE LA CAISSE	5-6
INFORMATIQUE	7-8
2018 EN CHIFFRES-CLÉ	9
ACTIVITÉS DES SERVICES	10-19
RÉSULTATS COMPTABLES	20-24

STATUT, TÂCHES ET IMMEUBLES	25
ACTIVITÉS DES SERVICES	26-27
RÉSULTATS COMPTABLES	28-29



Mesdames, Messieurs,

Comme chaque année, nous vous présentons les activités de notre institution. Nous tenons à remercier tout spécialement les cadres, ainsi que l'ensemble du personnel de notre entreprise, sans qui les nombreuses tâches fédérales et cantonales qui nous sont confiées ne pourraient être assumées.

SITUATION SUR LE PLAN FÉDÉRAL

Aucune modification législative significative n'est entrée en vigueur en 2018. Par contre, le Département fédéral de l'intérieur a initié plusieurs projets de modifications des dispositions fédérales existantes en matière d'assurances sociales. Notre caisse a été ainsi associée par le Conseil d'Etat neuchâtelois à diverses procédures de consultation qui concernent notre domaine d'activité. Nous citons le projet AVS21, les nouvelles dispositions relatives à la fixation de la contribution fédérale aux coûts des PC, la modification de la loi fédérale sur les allocations pour perte de gain en cas de service et de maternité et enfin, le projet de modification de la loi fédérale sur les allocations familiales. Nous soulignons également l'importance du suivi du dossier de la réforme des PC, dont certains mécanismes prévus par les chambres fédérales peuvent avoir des conséquences importantes sur le budget du Canton.

SITUATION SUR LE PLAN CANTONAL

Le cadre légal cantonal n'a pas subi de changement significatif dans notre domaine d'activité.

SITUATION DE LA CAISSE SUR LE PLAN INTERNE

La commission de gestion de la Caisse cantonale neuchâteloise de compensation et de la Caisse cantonale neuchâteloise de compensation pour allocations familiales a siégé en séance plénière le 16 novembre 2018. Les résultats financiers et les activités des deux institutions ont été portés à la connaissance des commissaires. Au préalable, une séance du Bureau de la commission de gestion a eu lieu sous la présidence de Monsieur le conseiller d'Etat Jean-Nat Karakash en date du 1^{er} novembre 2018. Vous trouverez plus de précisions dans le rapport d'activité de la commission 2018 en pages 3 et 4 du présent document.

La commission du personnel s'est réunie à une reprise. Plusieurs aspects de l'organisation et des conditions du travail ont été abordés, tels que l'équipement en mobilier et le travail à distance (télétravail). Certaines propositions sont à l'étude.

En collaboration avec la société SECURITAS, un concept global de sécurité a été finalisé. Un exercice surprise d'évacuation des bâtiments de la CCNC s'est déroulé à satisfaction en date du 30 octobre 2018.

A l'instar de l'année dernière, plusieurs collègues ont activement participé à des séances de groupes de travail dans le cadre du projet "Coopération" du pool informatique IGS. Le temps consacré à ces travaux est très important et nous remercions vivement les collaboratrices et les collaborateurs concernés de leur engagement et de leur motivation.

Le système de contrôle interne (SCI) géré par le logiciel Optimiso est opérationnel mais nécessite une mise à jour régulière. Il a fait l'objet d'un audit de notre fiduciaire PricewaterhouseCoopers SA (PWC). Cet audit débouche sur un résultat positif, exigeant toutefois quelques adaptations. En effet, PWC a élaboré 9 matrices de processus. Suite à un dernier atelier dédié à la transcription de ces matrices dans le logiciel Optimiso, qui s'est déroulé début décembre dernier, la transcription finale est en cours de réalisation.

La journée au vert (bilan de l'année écoulée, objectifs de l'année à venir et perspectives à moyen et long terme) s'est tenue le 7 septembre 2018 dans la région de l'Entre-deux-Lacs.

Pierre-Yves Schreyer, directeur



RAPPORT D'ACTIVITÉ 2018 DE LA COMMISSION DE GESTION



**DÉPARTEMENT DE L'ÉCONOMIE
ET DE L'ACTION SOCIALE**
LE CONSEILLER D'ÉTAT
CHEF DU DÉPARTEMENT

**Commission de gestion de la Caisse cantonale neuchâteloise de compensation (CCNC)
Commission consultative de la Caisse cantonale de compensation pour allocations familiales (Caisse
Alfa)**

Rapport d'activité 2018

Introduction

La commission de gestion est chargée de veiller au bon fonctionnement de la CCNC. L'article 9 du règlement définissant son organisation et ses attributions exige l'établissement d'un rapport d'activité, faisant partie intégrante du rapport annuel que dresse la CCNC en application de l'article 72, alinéa 4, de la loi fédérale sur l'assurance-vieillesse et survivants. Le présent document répond ainsi aux exigences réglementaires.

Composition

La commission est présidée M. Jean-Nathanaël Karakash, conseiller d'État, chef du département de l'économie et de l'action sociale. En outre, pour la période administrative du 1^{er} janvier 2018 au 31 décembre 2021, le Conseil d'État a désigné par arrêté du 17 janvier 2018, les membres suivants :

Bonzanini Claudia, adjointe au chef du service des ressources humaines de l'État;
Loup Anne-Françoise, conseillère communale à Neuchâtel;
Morel Sylvia, conseillère communale à La Chaux-de-Fonds;
Bozzi Claude, responsable de service des ressources humaines VITEOS;
Cattilaz Sébastien, directeur financier de NOMAD;
Cuche François, conseiller communal à la commune de Val-de-Ruz;
Dubois Claude, conseiller communal au Locle;
Lavanchy Claude, viticulteur-encaveur;
Monnin Daniel, ancien chef du service de l'action sociale du Canton de Neuchâtel;
Santschi Olivier; directeur de Prévoyance.ne;
Simon-Vermot Benoît, conseiller communal à la commune de Val-de-Travers.

Activités de la commission

Une première séance tenue le 1^{er} novembre 2018 a réuni les membres du bureau de la commission, à savoir, MM. François Cuche, Olivier Lavanchy et Sébastien Cattilaz. L'environnement législatif de la CCNC a été exposé, notamment son actualité dans le cadre fédéral, sa complexité et les multiples projets de réformes en cours, dont certains enjeux se révèlent cruciaux pour le canton de Neuchâtel. L'informatique et ses défis tant du point de vue technique que financier ont également fait l'objet d'explications aux membres du bureau.



RAPPORT D'ACTIVITÉ 2018 DE LA COMMISSION DE GESTION (SUITE ET FIN)

La séance s'est conclue sur un aperçu des résultats financiers attendus pour 2018 et les budgets 2019 de la CCNC et de la caisse Alfa.

La séance plénière s'est déroulée le 16 novembre 2018. Comme de nouveaux membres ont intégré la commission, le directeur a présenté l'organisation, les tâches et les flux financiers des deux institutions. Les budgets 2019 ont été commentés. Les commissaires ont également pris connaissance des rapports de l'organe révision, PricewaterhouseCoopers, à savoir :

- Les rapports de révision de clôture 2017 de la CCNC et de la Caisse Alfa;
- Les rapports de révision principale 2018 de la CCNC et de la Caisse Alfa.

Les commissaires ont pris acte des résultats des révisions et les conclusions des rapports n'ont appelé aucune remarque particulière.

Neuchâtel, le 31 décembre 2018

Jean-Nathanaël Karakash

Conseiller d'Etat



STATUT

La Caisse cantonale neuchâteloise de compensation (CCNC) est une institution autonome de droit public dotée de la personnalité juridique. Fondée le 1^{er} janvier 1948 par le Canton, son administration est séparée de celle de l'Etat. La Caisse est soumise aux instructions ainsi qu'à la surveillance de l'Office fédéral des assurances sociales.

L'organe de révision de la CCNC est la fiduciaire PricewaterhouseCoopers SA, Place Pury 13, case postale 2836, 2001 Neuchâtel. Il procède à deux révisions annuelles, soit une pour le contrôle des comptes de l'année précédente et une autre concernant l'application des dispositions légales.

TÂCHES

Conformément à la législation fédérale, la Caisse est chargée d'appliquer les dispositions prévues dans le domaine des assurances sociales, soit l'assurance-vieillesse et survivants (AVS), l'assurance-invalidité (AI), les allocations pour perte de gain et de maternité (APG), la perception des cotisations d'assurance-chômage (AC), la redistribution du produit de la taxe sur le CO2 et les allocations familiales dans l'agriculture (AFA). Elle est également l'organe de contrôle en matière d'affiliation des entreprises à la prévoyance professionnelle (LPP) et à l'assurance-accidents (LAA). D'autres tâches lui sont confiées par le Canton, telles que les prestations complémentaires (PC).

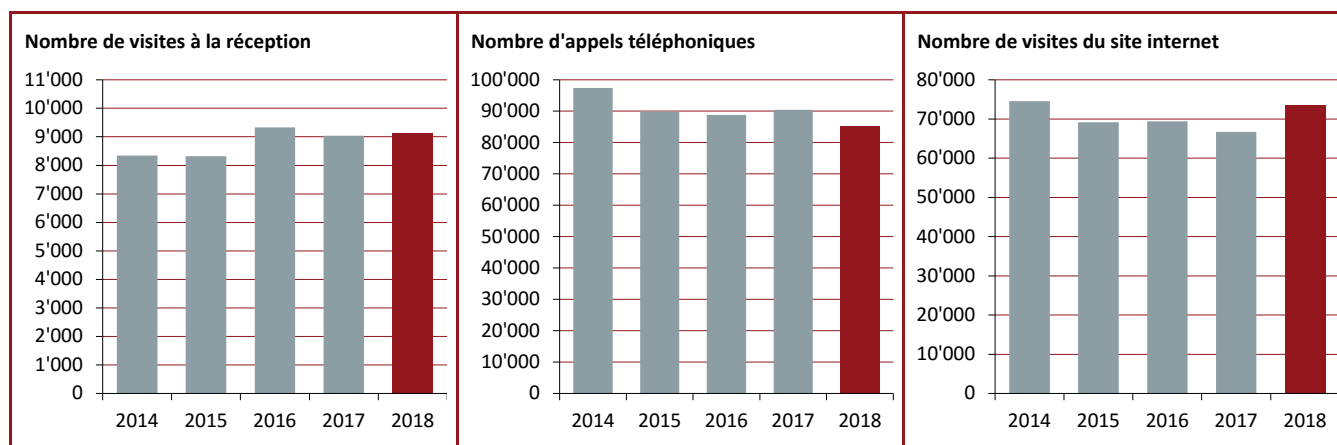
Les allocations familiales (ALFA), la perception des contributions pour le Fonds pour la formation et le perfectionnement professionnels (FFPP) et le Fonds pour les structures d'accueil extrafamilial (LAE) sont attribuées à la Caisse cantonale neuchâteloise de compensation pour allocations familiales, dont l'administration est assurée par la CCNC.

IMMEUBLES

La Caisse AVS est propriétaire des bâtiments Faubourg de l'Hôpital 28 et 30 à Neuchâtel où elle a son siège. Différents travaux électriques (adaptation aux normes) ont été effectués au cours de l'année 2018. La toiture de l'immeuble du No 28 devra être refaite totalement en 2019 et nous profiterons de ces travaux pour mieux isoler les combles du bâtiment et rénover les balcons. La Caisse AVS abrite dans ses locaux la Caisse de compensation pour allocations familiales qui lui verse une location.

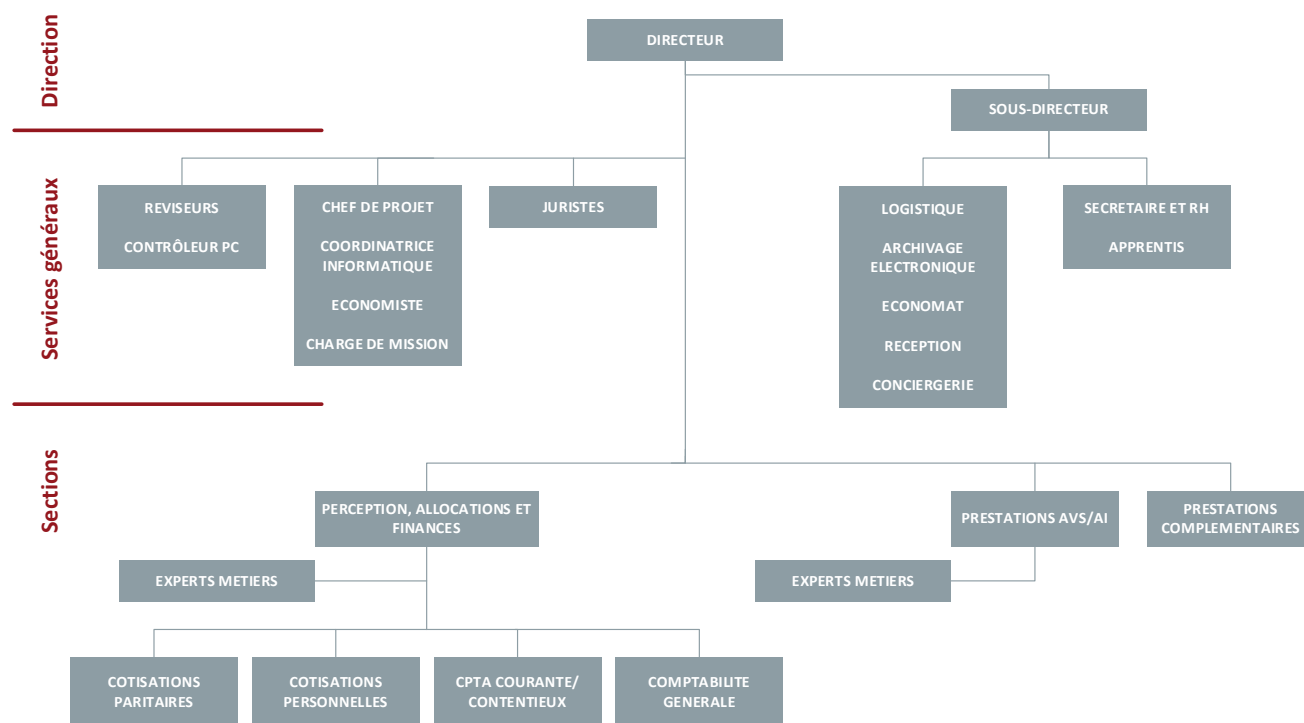
INFORMATIONS AU PUBLIC

Les informations au public ont été diffusées par voie de presse et par notre site internet. Les statistiques des appels téléphoniques ci-dessous comprennent également les appels directs aux collaborateurs des services.

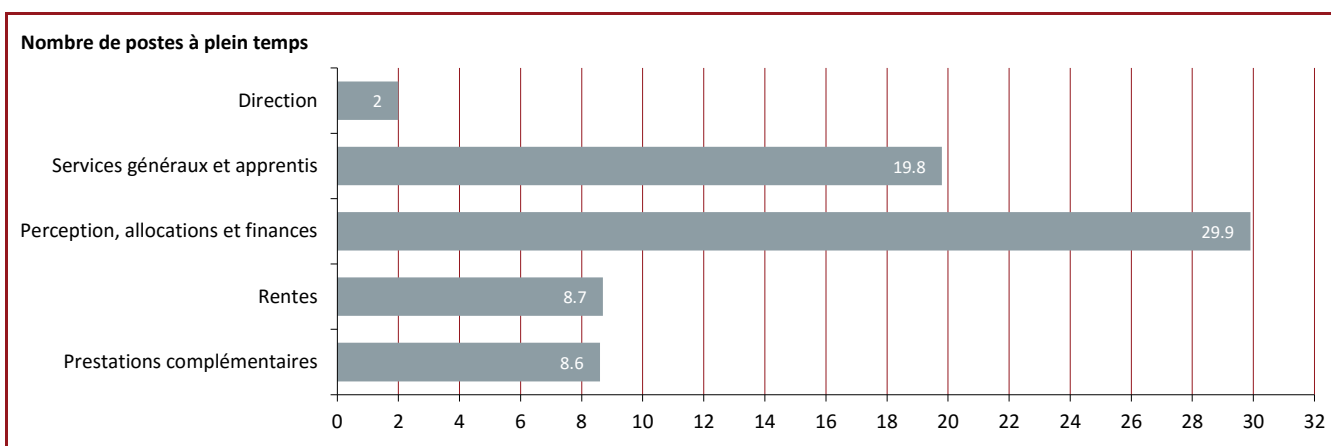




ORGANIGRAMME AU 31 DÉCEMBRE 2018



Le diagramme suivant illustre l'organisation générale de la Caisse au 31 décembre 2018, soit le nombre de postes de travail complets, qui se monte à 69.00, répartis selon les secteurs d'activités. A noter que nous collaborons avec les différentes instances cantonales dans le cadre de la réintégration professionnelle et que ces postes, ainsi que quelques postes de stagiaires ne ressortent pas dans le diagramme.





IGS GMBH (INFORMATIQUE POUR ASSURANCES SOCIALES)

Le retard pris dans le cadre de la phase de réalisation du projet "Coopération" durant l'année 2017 a pu être résorbé. L'Etablissement cantonal des assurances sociales de St-Gall est passé en production sur le nouvel environnement début avril 2018. A fin 2018, 9 autres caisses cantonales de compensation du pool IGS GmbH travaillent également en production avec le nouvel environnement.

L'élaboration des programmes de migration des données pour notre caisse de compensation avance à satisfaction. Des premières migrations de données seront effectuées durant le 1^{er} trimestre 2019. Les différentes adaptations individuelles pour notre caisse de compensation ont été identifiées et seront réalisées durant l'année 2019.

Début décembre 2018, nous avons mis en production la e-LP qui est une norme informatique permettant l'échange de données relatives aux poursuites pour dettes et aux faillites entre notre caisse de compensation et les offices des poursuites.

En date du 4 décembre 2018, nous avons fait l'objet d'un audit sur la sécurité de l'information et les TIC effectué par l'entreprise Redguard AG pour le compte d'IGS GmbH. Le rapport de cet audit se fonde sur les documents fournis (questionnaire et documents justificatifs) ainsi que sur des entretiens menés avec les personnes responsables et sur des vérifications techniques sous forme d'examen manuels et soutenus par des outils. Ledit rapport ne fait mention d'aucune constatation sur la période auditée, resp. notre institution remplit tous les objectifs fixés par IGS GmbH en matière de sécurité de l'information et des TIC.

Enfin, un test de "phishing" (hameçonnage par courriel) a été réalisé auprès de tous les collaborateurs(trices). Les résultats de ces deux tests peuvent être qualifiés de très bons.

PARTENAIRE INFORMATIQUE LÖWENFELS PARTNER AG

Les travaux suivants ont été effectués sur notre applicatif NIL (domaines des cotisations, de la comptabilité courante des affiliés, des comptes individuels, des allocations pour perte de gain, des allocations de maternité et des allocations familiales) :

- Finalisation de la mise en place de la norme ISO 20022 (norme internationale dans le cadre de l'harmonisation des formats utilisés pour les transactions financières) pour les fichiers d'encaissement VEC-I et VEC-E).
- Mise en place des interfaces nécessaires pour la e-LP (voir également ci-dessus sous partenaire IGS GmbH).
- Travaux préparatoires dans le cadre de l'adaptation au 1^{er} janvier 2019 de la cotisation minimale et du barème dégressif des cotisations AVS/AI/APG pour les indépendants.
- Travaux préparatoires dans le cadre de l'adaptation au 1^{er} janvier 2019 de la cotisation minimale et maximale AVS/AI/APG pour les personnes sans activité lucrative.
- Diverses adaptations dans le cadre des annonces aux registres fédéraux des allocations familiales et des allocations pour perte de gain.
- Diverses adaptations dans le cadre du projet "Coopération" d'IGS.

PARTENAIRE INFORMATIQUE DV BERN AG

Les travaux suivants ont été effectués sur notre applicatif NIL+ (domaines des rentes AVS/AI, des allocations pour impotents AVS/AI, des indemnités journalières AI, des prestations complémentaires AVS/AI, ainsi que de l'ePortail) :

- Conversion des prestations complémentaires au 1^{er} janvier 2018.
- Réalisation des annonces au registre fédéral des prestations complémentaires.
- Travaux préparatoires dans le cadre de l'augmentation au 1^{er} janvier 2019 des rentes AVS/AI, des allocations pour impotent AVS/AI et des rentes de survivants.
- Diverses adaptations dans le cadre du projet "Coopération" d'IGS pour les indemnités journalières AI.



PARTENAIRE INFORMATIQUE ARCANTEL SA

Adaptation des calculs en ligne du montant des cotisations pour les personnes de condition indépendante et pour les personnes sans activité lucrative, afin que ces dernières puissent également simuler des calculs pour des années de cotisations antérieures (depuis 2012).

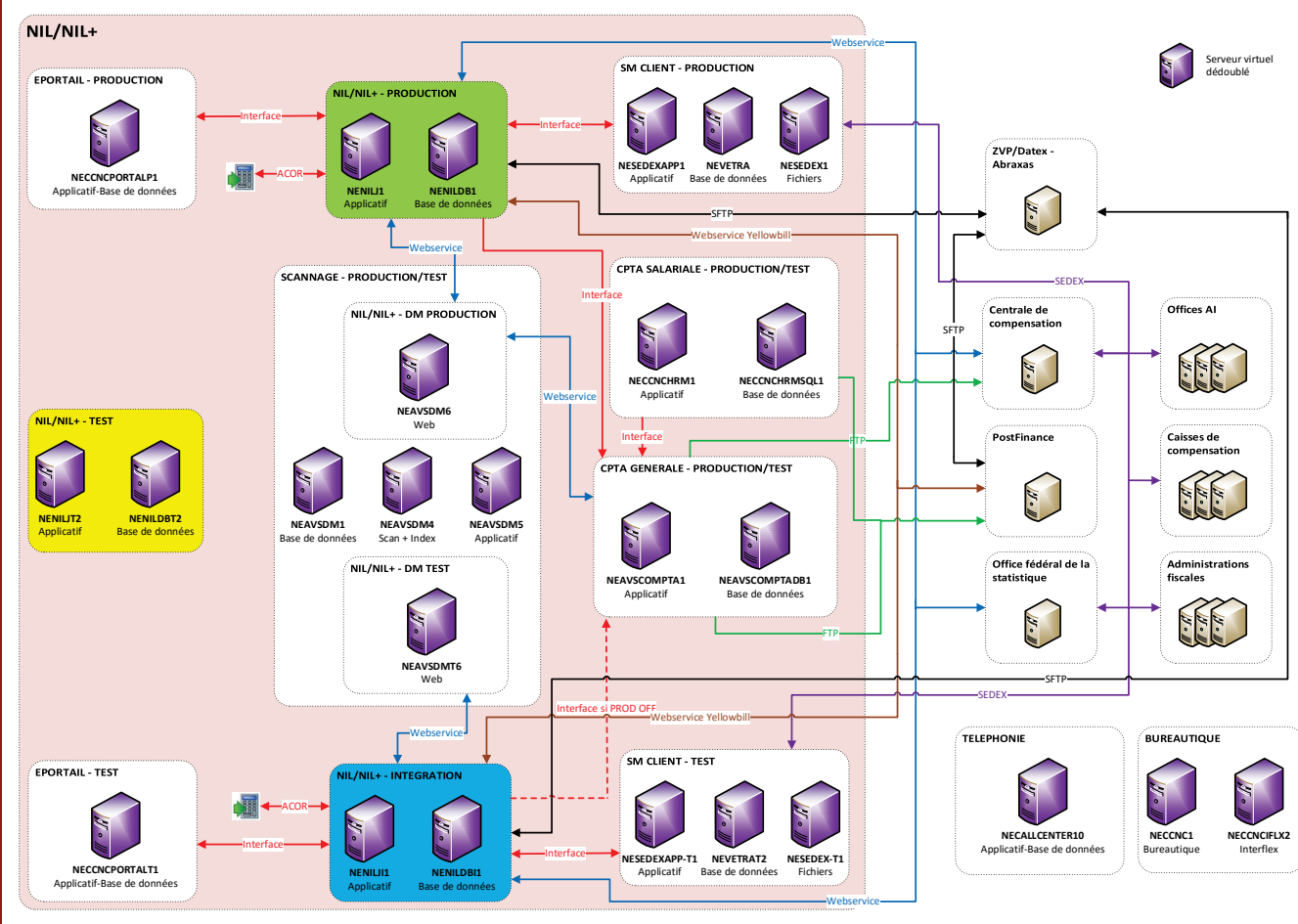
Mise en production de notre nouveau site intranet le 6 février 2018.

PARTENAIRE INFORMATIQUE SIEN (SERVICE INFORMATIQUE DE L'ENTITÉ NEUCHÂTELOISE)

Le SIEN a réalisé les activités suivantes durant l'année 2018 :

- Installation de nouvelles versions pour nos applications NIL, NIL+, ACOR et ePortail.
- Copies de données productives sur les environnements d'intégration et de test.
- Gestion des différents problèmes quotidiens.
- Participation à l'audit informatique.
- Migration Optimiso.
- Migration Interflex.
- Migration serveur bureautique.
- Préparation de différentes images disque pour les postes de travail.

Environnement informatique et interfaces - Etat au 31 décembre 2018





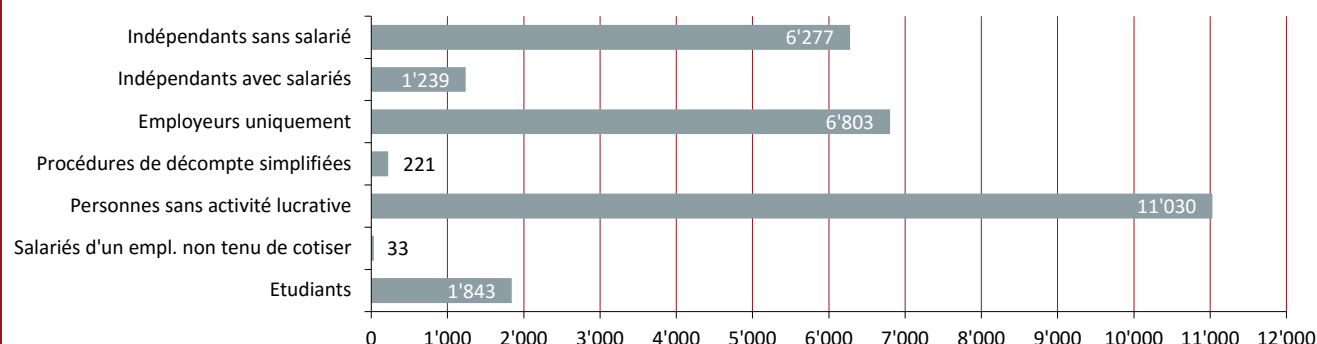
Cotisations AVS/AI/APG/AC/ALFA/AFA (en CHF)	2017	2018	+/- (%)
Cotisations paritaires AVS/AI/APG	258'174'997	253'661'186	-1.75
Cotisations personnelles AVS/AI/APG	35'813'811	35'849'908	0.10
Cotisations à l'assurance-chômage	52'680'425	52'644'507	-0.07
Cotisations ALFA (salariés et indépendants)	57'543'852	56'655'777	-1.54
Cotisations AFA (agriculture fédérale)	308'578	324'723	5.23
	404'521'663	399'136'101	-1.33
Prestations AVS (en CHF)	2017	2018	+/- (%)
Rentes ordinaires AVS	441'946'353	450'449'354	1.92
Rentes extraordinaires AVS	732'169	719'244	-1.77
Allocations pour impotents AVS	8'048'435	7'972'367	-0.95
	450'726'957	459'140'965	1.87
Prestations AI (en CHF)	2017	2018	+/- (%)
Rentes ordinaires AI	69'426'526	70'456'828	1.48
Rentes extraordinaires AI	22'467'308	24'029'467	6.95
Allocations pour impotents AI	7'699'395	7'452'435	-3.21
Indemnités journalières AI	11'527'809	12'079'200	4.78
	111'121'038	114'017'930	2.61
Prestations complémentaires (en CHF)	2017	2018	+/- (%)
Prestations complémentaires AVS	62'060'114	63'352'454	2.08
Frais médicaux AVS	9'514'663	8'917'830	-6.27
Prestations complémentaires AI	44'281'994	43'972'238	-0.70
Frais médicaux AI	5'148'484	4'855'126	-5.70
	121'005'255	121'097'648	0.08
Allocations pour perte de gain et de maternité fédérale (en CHF)	2017	2018	+/- (%)
Allocations pour perte de gain (APG)	6'799'607	5'725'206	-15.80
Allocation de maternité fédérale (AMAT)	8'786'775	8'498'837	-3.28
	15'586'382	14'224'043	-8.74
Allocations familiales et de naissance (en CHF)	2017	2018	+/- (%)
Prestations ALFA aux salariés	51'500'040	50'523'660	-1.90
Prestations ALFA aux indépendants	3'485'054	3'569'396	2.42
Prestations ALFA aux non-actifs	5'048'912	5'275'600	4.49
Prestations AFA (agriculture fédérale)	1'636'073	1'670'452	2.10
	61'670'079	61'039'108	-1.02
Nombre d'affiliés	2017	2018	+/- (%)
Nombre d'affiliés à la Caisse cantonale neuchâteloise de compensation	27'446	28'076	2.30
Contributions (en CHF)	2017	2018	+/- (%)
Contributions aux frais d'administration	5'885'041	5'797'764	-1.48
Bilan comptable de la CCNC (en CHF)	2017	2018	+/- (%)
Réserves générales	8'149'010	8'895'624	9.16
Bénéfice	746'613	663'517	-11.13
Bilan comptable de la Caisse ALFA (en CHF)	2017	2018	+/- (%)
Fonds de réserves	33'988'484	34'970'203	2.89
Perte/Bénéfice	981'719	988'862	0.73



FICHER CENTRAL DES AFFILIÉS

Affiliés à la Caisse cantonale neuchâteloise de compensation	31.12.2017	31.12.2018	+/- (%)
Indépendants sans salarié	6'277	6'345	1.08
Indépendants avec salariés	1'239	1'218	-1.69
Employeurs uniquement	6'803	7'018	3.16
Procédures de décompte simplifiées pour les employeurs	221	384	73.76
Personnes sans activité lucrative	11'030	11'187	1.42
Salariés d'un employeur non soumis à cotisations	33	37	12.12
Etudiants soumis à la cotisation minimale	1'843	1'887	2.39
	27'446	28'076	2.30

Répartition du nombre d'affiliés au 31 décembre 2018



Affiliés aux caisses professionnelles et interprofessionnelles	31.12.2017	31.12.2018	+/- (%)
	9'763	9'854	0.93

SERVICES EN LIGNE

Notre ePortail compte 3'282 utilisateurs actifs au 31 décembre 2018.

ePortail	2017	2018	+/- (%)
Employés annoncés (facultatif dès le 1 ^{er} juin 2016)	5'039	3'741	-25.76
Employés annoncés via le distributeur Swissdec	72	99	37.50
Employés modifiés	15	48	220.00
Duplicatas du certificat d'assurance commandés	88	65	-26.14
Départs d'employés annoncés	3'396	2'746	-19.14
Relevés de salaires saisis en ligne	396	429	8.33
Fichiers de relevés de salaires AVS et AF transmis via le distributeur Swissdec	176	282	60.23
Rectificatifs saisis en ligne	56	46	-17.86
Modifications de l'estimation de la masse salariale annoncées	178	174	-2.25
Allocations familiales (annonces et mutations)*	71	239	236.62
Communications diverses annoncées	99	196	97.98
	9'586	8'065	-15.87

* Possible depuis le 24 octobre 2017

eFacture	2017	2018	+/- (%)
Nombre d'utilisateurs actifs	1'532	1'694	10.57



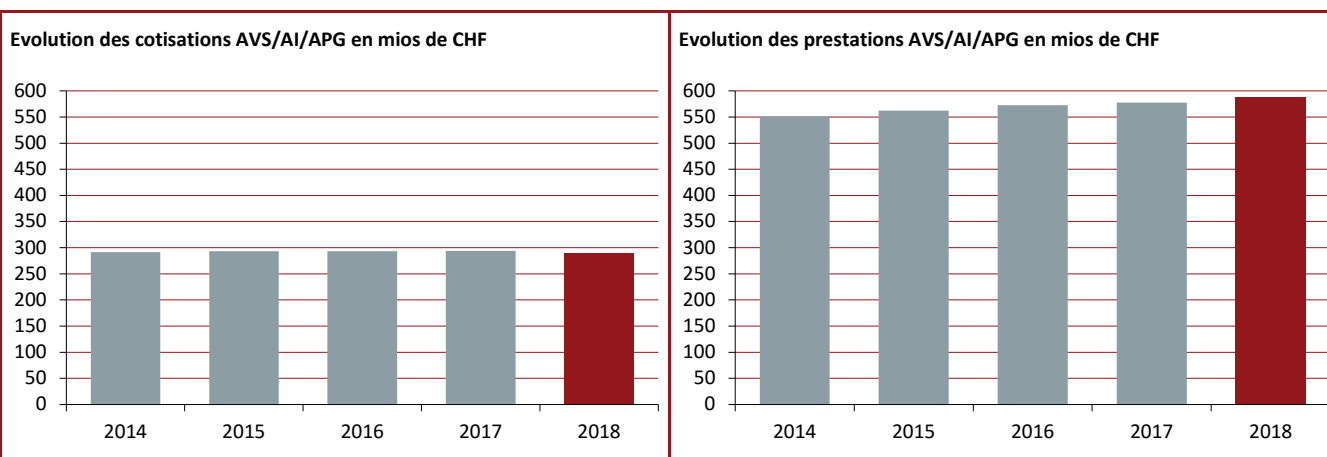
COTISATIONS

Pour l'année 2018, en ce qui concerne les indépendants, 18 oppositions ont été émises contre des décisions de cotisations et 7 pour des questions de détermination de statut. 9 oppositions sur intérêts moratoires de cotisations personnelles pour indépendants ont été examinées. Il a également fallu traiter 2 oppositions pour des intérêts rémunérateurs.

Pour les non-actifs, il a fallu répondre en 2018 à 18 oppositions à des décisions de cotisations. 1 contestation d'affiliation comme non actif a été examinée. 1 opposition sur intérêts moratoires de cotisations pour non-actifs a été traitée.

Les décisions établies en 2018 pour les étudiants n'ont pas fait l'objet d'opposition.

Au niveau des employeurs en 2018, 1 opposition pour des cotisations paritaires et 1 réclamation pour des intérêts moratoires ont été traitées.



CONTRÔLES D'EMPLOYEURS

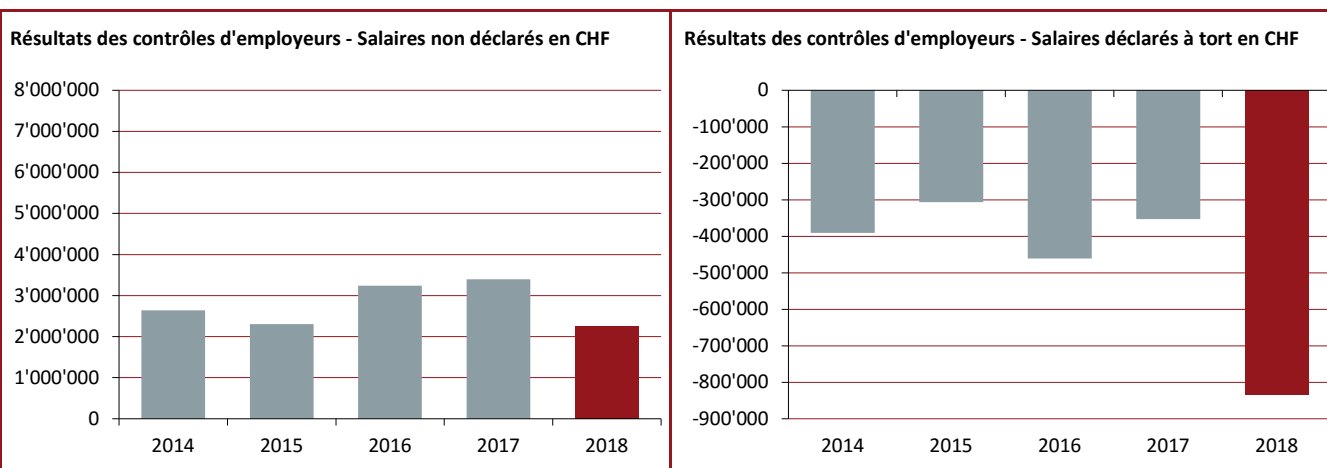
Au cours de l'exercice 2018, le secteur de révision a procédé à 306 contrôles dans le domaine de l'AVS/AI/APG/AC au siège des affiliés.

Des rectificatifs ont dû être établis dans 84 cas (soit le 27.45%).

Durant la même année, la SUVA a procédé à 127 contrôles dans le domaine de l'AVS/AI/APG/AC au siège des affiliés.

Des rectificatifs ont dû être établis dans 35 cas (soit le 27.55%).

	Salaires CHF	AVS/AI/APG CHF	Frais d'adm. CHF	AC CHF	Intérêts CHF
Non déclarés	2'247'223.60	205'623.70	3'784.30	43'471.50	33'493.45
Déclarés à tort	835'137.00	62'532.20	1'196.25	9'178.05	7'637.10





CERTIFICATS D'ASSURANCE AVS ET COMPTES INDIVIDUELS

Nombre d'échanges avec la Centrale de compensation	2017	2018	+/- (%)
Certificats d'assurance AVS établis	4'783	4'209	-12.00
Ouvertures de comptes individuels	7'427	7'799	5.01
Rassemblement des comptes individuels en cas d'extrait de comptes	1'460	1'481	1.44
Rassemblement des comptes individuels en cas de splitting (partage des revenus)	605	640	5.79
Rassemblement des comptes individuels en cas de calcul prévisionnel de la rente	576	722	25.35
Rassemblement des comptes individuels en cas de rente AVS	1'140	1'131	-0.79
Rassemblement des comptes individuels en cas de rente d'invalidité	384	423	10.16
Rassemblement des comptes individuels pour usage interne	12'889	12'912	0.18
	29'264	29'317	0.18

Nombre de comptabilisations sur les comptes individuels	2017	2018	+/- (%)
Salariés	76'241	76'953	0.93
Salariés d'un employeur non tenu de cotiser	31	32	3.23
Retraités exerçant une activité lucrative	2'956	3'062	3.59
Personnes de condition indépendante	6'661	6'866	3.08
Personnes de condition indépendante dans l'agriculture	891	998	12.01
Personnes sans activité lucrative	17'409	16'324	-6.23
Timbres-cotisations	14	25	78.57
Splitting (partage des revenus)	13'495	14'271	5.75
Autres	175	212	21.14
	117'873	118'743	0.74

Montants comptabilisés sur les comptes individuels (en CHF)	2017	2018	+/- (%)
Salariés	2'494'286'173	2'635'610'147	5.67
Salariés d'un employeur non tenu de cotiser	2'633'171	2'039'204	-22.56
Retraités exerçant une activité lucrative	60'483'584	58'751'926	-2.86
Personnes de condition indépendante	205'737'519	216'263'853	5.12
Personnes de condition indépendante dans l'agriculture	63'011'280	71'513'998	13.49
Personnes sans activité lucrative	95'834'905	88'944'955	-7.19
Timbres-cotisations	15'700	38'500	145.22
Splitting (partage des revenus)	7'980'394	6'629'159	-16.93
Autres*	-2'778'996	2'530'133	191.04
	2'927'203'730	3'082'321'875	5.30

* Les montants correspondent à l'extourne d'écritures.

Nombre de comptes individuels	2017	2018	+/- (%)
Etat du fichier des comptes individuels au 31 décembre (actifs et passifs)	452'661	460'746	1.79

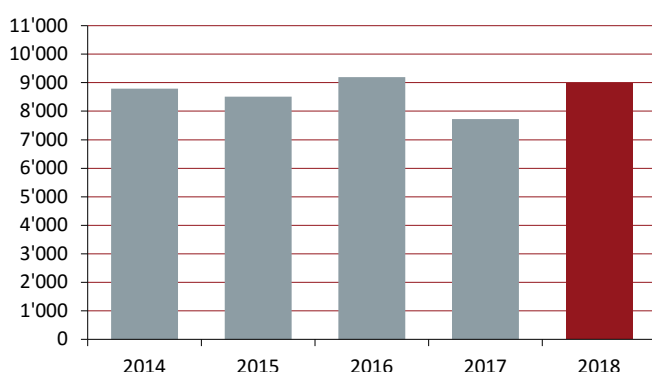


CONTENTIEUX

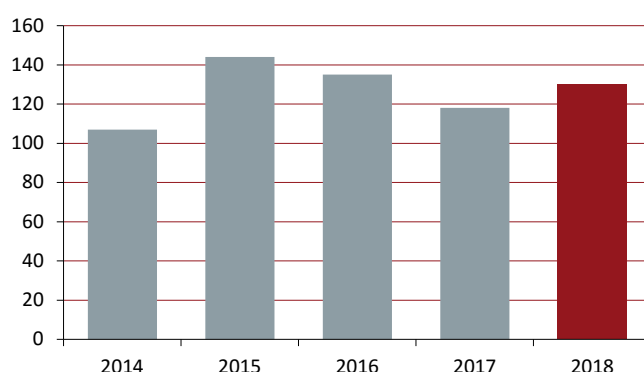
La forte diminution du nombre d'irrecouvrables est due à l'épuration des dossiers de ces dernières années, il en va de même pour les actions en réparation du dommage.

Evolution entre 2017 et 2018	2017	2018	+/- (%)
Rappels	24'413	24'146	-1.09
Sommations	11'161	10'964	-1.77
Sursis (arrangements)	2'022	2'065	2.13
Réquisitions de poursuites	4'787	5'195	8.52
Réquisitions de continuer la poursuite	2'621	3'560	35.83
Mainlevées d'opposition	312	215	-31.09
Faillites	118	130	10.17
Créances irrécouvrables	1'908	1'212	-36.48
Actes de défaut de biens	1'873	1'554	-17.03
Actions en réparation du dommage (art. 52 LAVS)	68	38	-44.12
Oppositions	23	22	-4.35
Dénonciations pénales selon art. 87, al. 2 et/ou 3 LAVS	89	56	-37.08
Dénonciations pénales selon art. 88, al. 3 LAVS	116	104	-10.34
Dénonciations pénales selon art. 169 CPS	77	126	63.64

Evolution du nombre des poursuites



Evolution du nombre des faillites



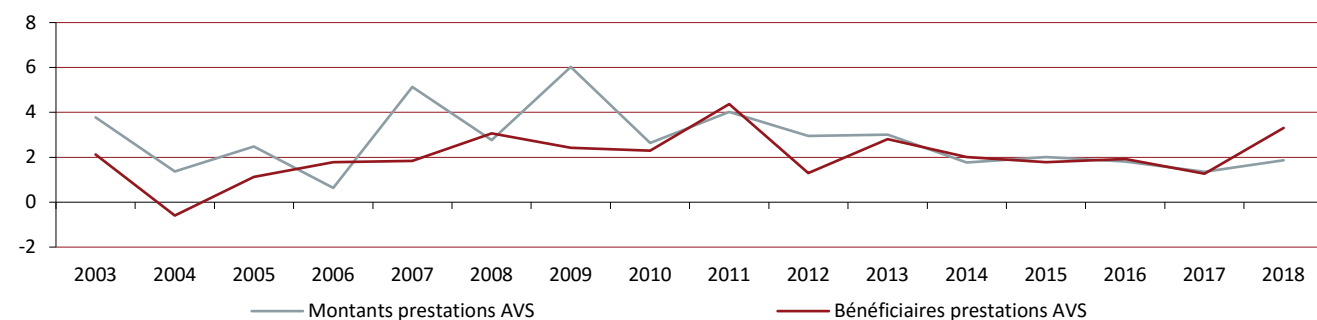


PRESTATIONS AVS ET AI

L'évolution du nombre des bénéficiaires se présente comme suit :

Rentes ordinaires AVS	2017	2018	+/- (%)
Rentes de vieillesse simples	19'453	20'109	3.37
Rentes de survivants	657	656	-0.15
Rentes complémentaires pour conjoints	9	8	-11.11
Rentes d'orphelins simples	366	358	-2.19
Rentes d'orphelins doubles	5	4	-20.00
Rentes complémentaires pour enfants	290	292	0.69
Allocations pour impotents	800	869	8.63
	21'580	22'296	3.32
Rentes extraordinaires AVS	2017	2018	+/- (%)
Rentes de vieillesse simples	39	39	0.00
Rentes d'orphelins doubles	0	0	0.00
	39	39	0.00
Rentes ordinaires AI	2017	2018	+/- (%)
Rentes simples d'invalidité	3'018	3'050	1.06
Rentes complémentaires pour enfants	1'177	1'197	1.70
Allocations pour impotents	741	764	3.10
	4'936	5'011	1.52
Rentes extraordinaires AI	2017	2018	+/- (%)
Rentes simples d'invalidité	1'106	1'153	4.25
Rentes complémentaires pour enfants	190	204	7.37
	1'296	1'357	4.71

Taux de croissance des prestations AVS en pourcent



Taux de croissance des prestations AI en pourcent





PRESTATIONS COMPLÉMENTAIRES AVS/AI

L'évolution du nombre des bénéficiaires se présente comme suit :

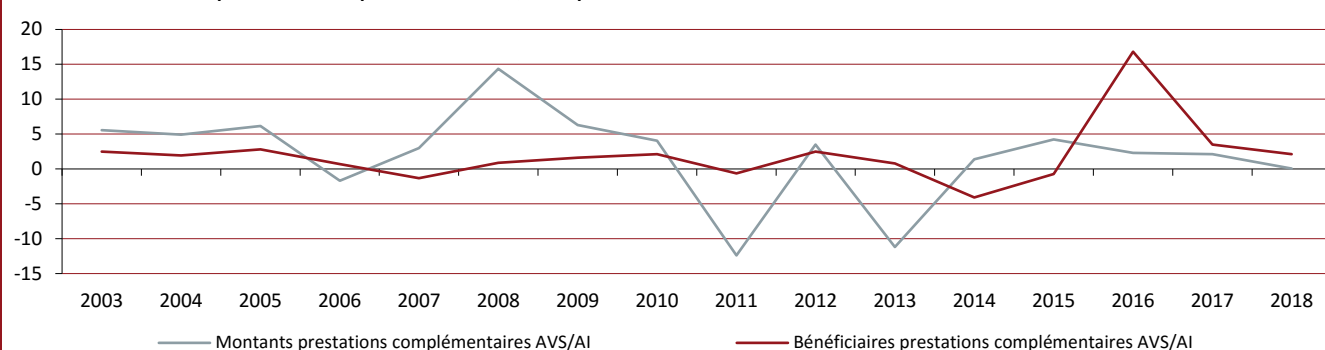
Prestations complémentaires	2017	2018	+/- (%)
Prestations complémentaires sur rentes de vieillesse	5'676	5'793	2.06
Prestations complémentaires sur rentes de survivants	202	198	-1.98
Prestations complémentaires sur rentes d'invalidité	2'933	3'003	2.39
Prestations complémentaires sur allocation pour impotent de l'AI	0	1	100.00
Prestations complémentaires sur indemnités journalières AI	4	8	100.00
	8'815	9'003	2.13

dont bénéficiaires placés durablement dans un home	2017	2018	+/- (%)
Prestations complémentaires sur rentes de vieillesse	1'414	1'424	0.71
Prestations complémentaires sur rentes de survivants	11	8	-27.27
Prestations complémentaires sur rentes d'invalidité	503	499	-0.80
Prestations complémentaires sur allocation pour impotent de l'AI	0	1	100.00
	1'928	1'932	0.21

Dès l'année 2016, les dossiers de prestations complémentaires dont le bénéficiaire ne reçoit pas de prestation mensuelle mais a droit au subsidé de sa prime de caisse-maladie de base ainsi qu'au remboursement des frais médicaux sont également mentionnés. Ces personnes sont reconnues comme bénéficiaires au sens du droit fédéral. Une adaptation informatique a permis d'extraire ces dossiers dès cette année.

Le nombre des dossiers de bénéficiaires durablement placés dans un home se monte à 21.87% en 2017 et à 21.46% en 2018.

Taux de croissance des prestations complémentaires AVS/AI en pourcent



CONTRÔLES EN MATIÈRE DE PRESTATIONS COMPLÉMENTAIRES AVS/AI

Toutes les nouvelles demandes de prestations complémentaires (PC), ainsi que toutes les demandes de révisions PC, sont réceptionnées par le contrôleur PC qui examine en premier lieu si les montants des rentes AVS/AI versées correspondent aux montants annoncés. Pour les demandeurs de PC/AI, le degré d'invalidité est également contrôlé. Une vérification systématique des données fiscales est ensuite opérée pour chaque demande de PC. L'objectif est de dépister les variations anormales de fortune et de revenu, en analysant la situation économique du requérant sur les vingt années précédant le dépôt de la nouvelle demande PC (sur les 5 dernières années pour les révisions). Ce ne sont pas moins de 2'983 dossiers qui ont été vérifiés par le contrôleur PC au cours de l'année 2018.

Les investigations qui en découlent peuvent être longues, car elles nécessitent d'importantes recherches principalement auprès du Service des contributions, du Registre foncier et de l'Office des impôts immobiliers et de succession. Il n'est pas possible de déterminer l'impact financier de l'ensemble de ces démarches, mais on peut affirmer qu'il n'est pas négligeable. Toutes ces activités de contrôles internes constituent également une aide importante aux gestionnaires, pour l'instruction future de leurs dossiers.



Des montants importants, non chiffrables, sont également économisés suite aux différentes vérifications opérées lors des demandes PC, lorsque celles-ci débouchent sur un refus de droit.

De plus, ces multiples examens dégagent également des économies au niveau des subsides LAMal et des remboursements de frais médicaux. Elles ne peuvent cependant pas être chiffrées, mais sont substantielles.

Depuis le 1^{er} janvier 2008, l'Office des impôts immobiliers et de succession nous communique toutes les donations et avances d'hoiries enregistrées. Cela nous permet de déterminer s'il y a eu donation ou dessaisissement dans un dossier et, le cas échéant, de reprendre lesdits montants dans le calcul PC.

Durant l'année 2018, sur requête des gestionnaires en charge des dossiers PC, le contrôleur a procédé à l'analyse de 96 situations très complexes liées à des problèmes d'ordre fiscal, immobilier, ou de succession.

À la demande des collaboratrices et collaborateurs des prestations complémentaires et des agences régionales AVS, 82 enquêtes externes ont été engagées. Il a notamment été contrôlé si les personnes vivaient réellement à l'adresse indiquée et si la composition du ménage était exacte (éventuelle cohabitation non annoncée).

Un contrôle de la gestion administrative des dossiers est opéré régulièrement afin de déterminer d'éventuelles anomalies. Il peut s'agir de compensations internes, de suppressions de loyer suite à un placement en institution, de valeurs immobilières mal estimées (valeur vénale) et de modifications de loyer. D'autre part, au travers des taxations fiscales, il est vérifié si tous les revenus et toutes les modifications de fortune nous ont bien été annoncés.

Au cours de l'exercice 2018, un montant de **CHF 217'508.00** a ainsi pu être récupéré ou économisé pour des PC versées indûment, ceci pour 18 dossiers.

Un contrôle de la durée des séjours hors de Suisse est ponctuellement fait, puisqu'un bénéficiaire de prestations complémentaires ne devrait pas séjourner, dans l'année, plus de 3 mois à l'étranger.

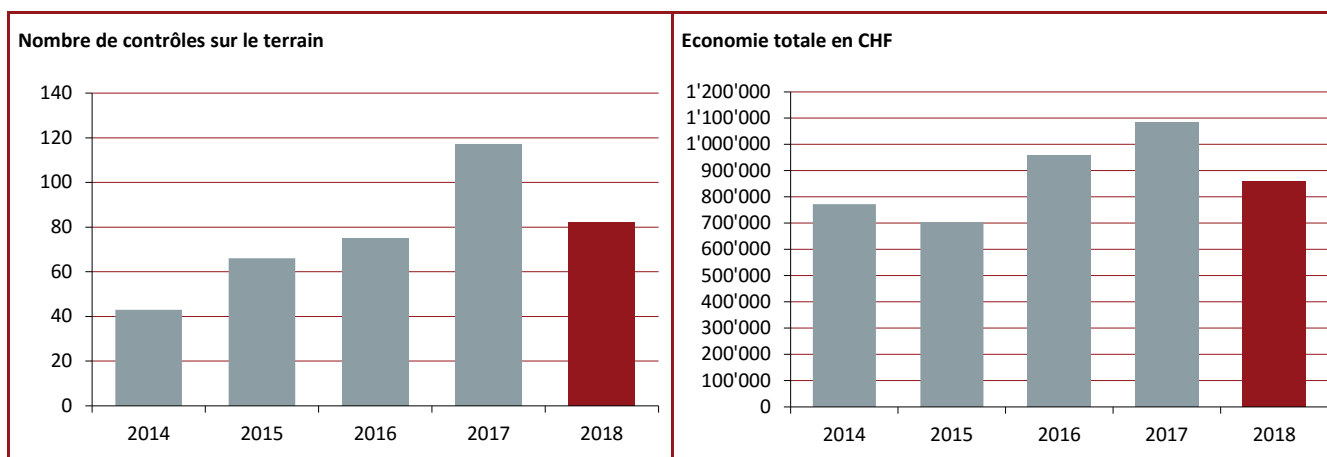
Dans cette catégorie, 9 dossiers se sont révélés positifs et ont engendré une économie de **CHF 99'475.00**.

De plus, tous les décès de bénéficiaires de prestations complémentaires sont recensés. Cette démarche permet de comparer les inventaires de succession aux montants de fortune annoncés dans les dossiers. Il est vérifié la concordance et demandé aux héritiers, le cas échéant, le remboursement des montants indûment perçus. En 2018, c'est 1 dossier qui a été concerné, pour lequel un montant total de **CHF 45'139.00** a pu être réclamé auprès des héritiers.

Par ailleurs, les dossiers clôturés suite aux diverses vérifications entreprises entre deux révisions périodiques, ont représenté, en 2018, une économie de **CHF 497'491.00**.

Au final, l'ensemble des contrôles opérés ci-dessus a ainsi généré des reprises (rétroactif) à hauteur de **CHF 283'739.00**, auxquelles il y a lieu d'ajouter des économies sur les PC courantes pour **CHF 575'874.00**.

Il est encore à relever que les montants ci-dessus n'ont aucun lien avec la campagne REGLO, qui a engendré des reprises pour plus de CHF 1'050'000.00.



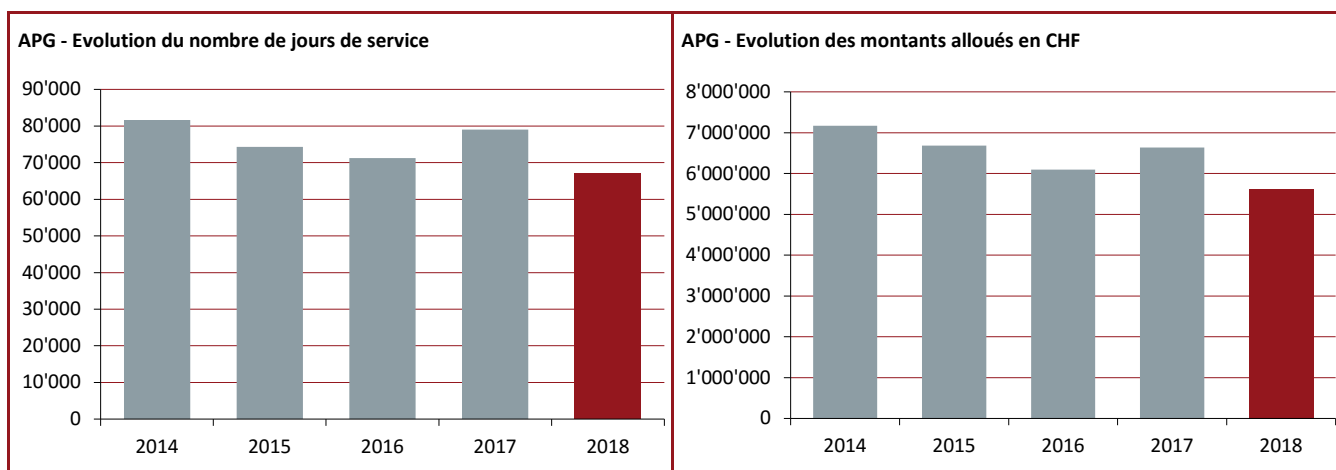


ALLOCATIONS POUR PERTE DE GAIN ET DE MATERNITÉ

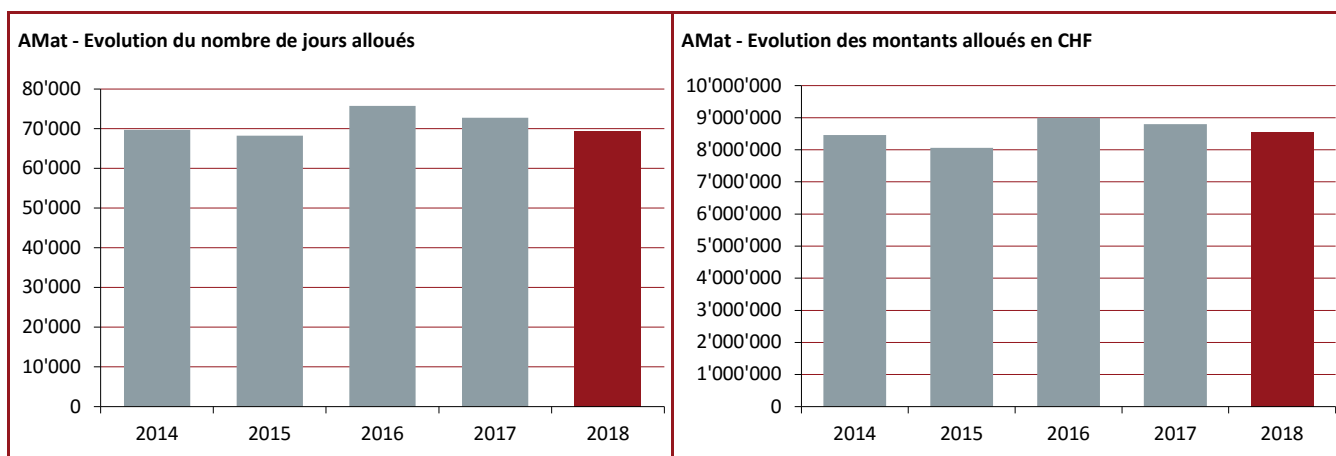
Les données statistiques 2018 pour les allocations pour perte de gain se présentent comme suit :

Genre de service	Nombre de jours de service	Montant total*
Service normal	12'015	1'186'885.20
Recrue	17'689	1'105'026.00
Service d'avancement	8'621	984'230.20
Recrutement	435	26'970.00
Sous-officier en service long	2'977	287'916.40
Protection civile	714	92'033.20
Protection civile commandant	13	2'636.00
Formation de base protection civile	322	21'122.00
Cadre/spécialiste protection civile	708	111'443.40
Jeunesse et sport	1'427	157'131.00
Service civil	15'620	1'250'898.00
Service civil recrue	6'421	398'102.00
Moniteur de jeunes tireurs	6	565.20
	66'968	5'624'958.60

* y compris participation aux cotisations AVS/AI/APG/AC



En 2018, **69'474** jours ont été alloués dans le cadre des allocations de maternité pour un montant total de **CHF 8'545'108.60** (y compris participation aux cotisations AVS/AI/APG/AC).





ALLOCATIONS FAMILIALES DANS L'AGRICULTURE/VITICULTURE (LOI FÉDÉRALE)

Les agriculteurs neuchâtelois sont toujours répertoriés en deux régions distinctes, l'une de plaine, également applicable aux viticulteurs, l'autre de montagne.

En région de plaine, les agriculteurs et viticulteurs ont bénéficié d'une allocation mensuelle de CHF 200.00 par enfant. En ce qui concerne la région de montagne, ils ont touché une allocation mensuelle de CHF 220.00 par enfant. L'octroi des allocations familiales n'est plus soumis à une limite de revenu dès le 1^{er} janvier 2008.

Une allocation de formation professionnelle d'un montant fixé à CHF 250.00 en région de plaine, augmenté à CHF 270.00 en région de montagne, est versée mensuellement pour chaque enfant, dès le 16^{ème} anniversaire et jusqu'à la fin de sa formation, mais pas au-delà de son 25^{ème} anniversaire.

Pour les travailleurs agricoles et viticoles (salariés), une allocation de ménage est également allouée, pour autant que les bénéficiaires répondent aux exigences légales.

Allocations aux travailleurs agricoles et viticoles - Région de plaine	2017	2018	+/- (%)
Nombre de bénéficiaires	74	78	5.41
Nombre d'allocations de ménage	72	76	5.56
Nombre d'allocations pour enfant	53	54	1.89
Nombre d'allocations de formation professionnelle	28	19	-32.14
Totaux des allocations versées (en CHF)	222'673.80	237'200.00	6.52
Allocations aux travailleurs agricoles et viticoles - Région de montagne	2017	2018	+/- (%)
Nombre de bénéficiaires	18	16	-11.11
Nombre d'allocations de ménage	17	15	-11.76
Nombre d'allocations pour enfant	25	23	-8.00
Nombre d'allocations de formation professionnelle	7	2	-71.43
Totaux des allocations versées (en CHF)	84'020.00	71'180.00	-15.28
Allocations aux indépendants agricoles et viticoles - Région de plaine	2017	2018	+/- (%)
Nombre de bénéficiaires	48	48	0.00
Nombre d'allocations pour enfant	55	51	-7.27
Nombre d'allocations de formation professionnelle	42	45	7.14
Totaux des allocations versées (en CHF)	221'900.00	223'250.00	0.61
Allocations aux indépendants agricoles et viticoles - Région de montagne	2017	2018	+/- (%)
Nombre de bénéficiaires	176	176	0
Nombre d'allocations pour enfant	272	274	0.74
Nombre d'allocations de formation professionnelle	107	122	14.02
Totaux des allocations versées (en CHF)	956'300.00	973'990.00	1.85



SERVICE JURIDIQUE

Le service juridique est composé de trois juristes et d'un avocat-conseil. Le chargé de mission de la CCNC collabore également partiellement avec le service juridique. L'avocat-conseil terminant ses activités au 31 décembre 2018, une troisième juriste a été engagée au 1^{er} septembre 2018. L'avocat-conseil officiera encore très partiellement en tant que consultant dès le 1^{er} janvier 2019.

Le service juridique traite les oppositions, demandes de remise, demandes de reconsidération, recours aux Tribunal cantonal et Tribunal fédéral. Il a également pour tâches de répondre à des questions juridiques, rédiger des avis de droit et se déterminer sur des modifications législatives. L'avocat-conseil est présent en appui quelques heures par semaine. Il a pour tâche principale de former et conseiller les juristes. Il traite également quelques dossiers. Le chargé de mission a, quant à lui, la tâche de préparer et faire une pré-analyse des dossiers.

Il est important de relever que les oppositions relatives aux personnes de conditions indépendantes ou aux personnes sans activité lucrative sont traitées par le service de perception et allocations. Pour ces cas, il faut consulter les statistiques dudit service. Le service juridique est en appui et ne traite que de rares cas. Il en est de même pour le service du contentieux.

Les tableaux suivants recensent les dossiers traités en 2018 et non les dossiers reçus :

Oppositions	PC	AVS/AI/APG
Admises/partiellement admises	72	2
Rejetées/retraits/irrecevables/sans objet/non entrée en matière	84	9
Totaux	156	11
Demandes de remises de prestations à restituer	PC	AVS/AI/APG
Admises/partiellement admises	15	1
Rejetées/retraits/irrecevables/sans objet/non entrée en matière	49	3
Totaux	64	4
Demandes de reconsidération	PC	AVS/AI/APG
Refus d'entrée en matière	7	0
Reconsidération de la décision	8	0
Refus de reconsidérer la décision	4	1
Totaux	19	1
Demandes de révision	PC	AVS/AI/APG
Admises/partiellement admises	0	0
Rejetées/retraits/irrecevables/sans objet/non entrée en matière	2	0
Totaux	2	0
Recours au Tribunal cantonal	PC	AVS/AI/APG
Admis/partiellement admis	7	1
Rejetés/retraits/irrecevables	9	11
Observations sur recours en attente du jugement	6	3
Totaux	22	15
Recours au Tribunal fédéral	PC	AVS/AI/APG
Admis/partiellement admis	0	0
Rejetés/retraits/irrecevables	3	0
Observations sur recours en attente du jugement	0	0
Totaux	3	0



CENTRALE DE COMPENSATION (ZAS) - COMPTE DE FONDS

	2017		2018	
	Débit	Crédit	Débit	Crédit
Cotisations AVS/AI/APG				
Amortissements de cotisations personnelles	1'371'074.35		826'703.45	
Amortissements de cotisations paritaires	809'141.15		438'801.95	
Intérêts moratoires irrécouvrables	282'317.40		136'689.39	
Intérêts rémunérateurs sur cotisations	278'246.15		260'580.05	
Cotisations personnelles		35'813'811.30		35'849'908.05
Cotisations paritaires		258'174'997.50		253'661'186.45
Indemnités en réparation du dommage		240'940.45		158'730.25
Intérêts moratoires sur cotisations		927'304.42		837'223.77
AVS				
Rentes ordinaires	441'946'353.00		450'449'354.00	
Rentes extraordinaires	732'169.00		719'244.00	
Allocations pour impotents	8'048'435.00		7'972'367.00	
Taxes d'affranchissement	9'110.70		11'761.90	
Amortissements de prestations à restituer	31'660.25		20'876.75	
Remises de prestations à restituer	34'408.00		0.00	
Intérêts rémunérateurs sur prestations	682.00		869.00	
Prestations à restituer		754'577.00		545'999.00
AI				
Rentes ordinaires	69'426'526.00		70'456'828.00	
Rentes extraordinaires	22'467'308.00		24'029'467.00	
Allocations pour impotents	7'699'395.00		7'452'435.00	
Indemnités journalières	11'527'809.30		12'079'200.90	
Office AI	10'431'781.96		11'437'651.09	
Frais et dépens	121'783.70		81'906.10	
Amortissements de prestations à restituer	6'062.85		2'040.89	
Remises de prestations à restituer	18'762.00		2'508.00	
Participation aux cotisations	685'636.65		687'583.35	
Intérêts rémunérateurs sur prestations	183'260.40		226'793.00	
Prestations à restituer		479'375.60		440'707.85
Indemnités journalières à restituer		506'647.10		1'025'435.25
Recouvrement de prestations à restituer amorties		48'043.00		0.00
APG				
Allocations pour perte de gain	6'799'607.80		5'725'206.60	
Allocations de maternité	8'786'775.70		8'498'837.28	
Participation aux cotisations	923'992.85		843'948.00	
Prestations à restituer		78'566.20		87'537.20

suite à la page suivante



AFA	2017		2018	
	Débit	Crédit	Débit	Crédit
Allocations familiales aux salariés (agriculture)	407'125.45		352'436.60	
Allocations familiales aux indépendants (agriculture)	1'228'948.00		1'318'015.10	
Amortissements de cotisations AFA salariés	595.70		6'000.00	
Amortissements de prestations AFA à restituer	0.00		2'750.00	
Indemnités pour frais de gestion	27'524.00		25'333.00	
Cotisations		308'578.30		324'723.60
Indemnités en réparation de dommages AFA		0.00		133.30
Prestations à restituer		83'908.40		25'527.60
AC				
Amortissements de cotisations	171'839.95		90'499.40	
Indemnités pour frais de gestion	193'995.40		198'981.50	
Cotisations		52'680'425.40		52'644'507.60
Indemnités en réparation du dommage		50'613.40		33'355.90
Taxe CO2				
Redistribution taxe CO2 aux entreprises	1'979'500.35		3'567'505.60	
Ristourne redistribution taxe CO2 à l'OFEV via CdC		7'525.55		11'881.90
Report en faveur du cpte courant de la Centrale	350'155'313.62		345'646'857.72	
Report à charge du cpte courant de la Centrale		596'631'828.06		607'923'173.90
	946'787'141.68	946'787'141.68	953'570'031.62	953'570'031.62

CENTRALE DE COMPENSATION (ZAS) - BILAN COMPTABLE (AVS/AI/APG/AFA/AC)

Finances	2017		2018	
	Actif	Passif	Actif	Passif
Liquidités	19'761'852.95		21'068'177.21	
Régularisation des mouvements d'espèces	4'795.10			2'171'272.10
Compensation				
Secteur comptable 2 : AVS/AI/APG/AFA/AC	32'685.63			393'333.54
Secteur comptable 3 : Organes d'exécution AI		25'999.07	102'813.02	
Secteur comptable 4 : Prestations complémentaires (PC)		11'391'285.12		11'877'880.67
Secteur comptable 5 : Caisse d'allocations familiales (ALFA)		3'187'058.55		4'263'381.30
Secteur comptable 9 : Compte d'administration		5'194'990.94		2'465'122.62
AVS/AI/APG/AFA/AC				
Affiliés	32'225'866.13		27'412'984.23	
Prestations à restituer	665'114.60		511'967.45	
Créances en réparation du dommage	3'042'169.55		2'447'152.85	
Paievements provisoires de rentes	0.00		4'478.00	
Avoir/Dette envers le secteur comptable 1		32'685.63	393'333.54	
Compte courant Centrale de compensation		32'833'116.55		28'266'901.22
Compte courant des bénéficiaires de prestations		940.00		0.00
Paievements en retour		24'238.55		55'862.00
Indemnités en réparation du dommage		3'042'169.55		2'447'152.85
	55'732'483.96	55'732'483.96	51'940'906.30	51'940'906.30



CAISSE DE COMPENSATION - COMPTE D'ADMINISTRATION GÉNÉRALE

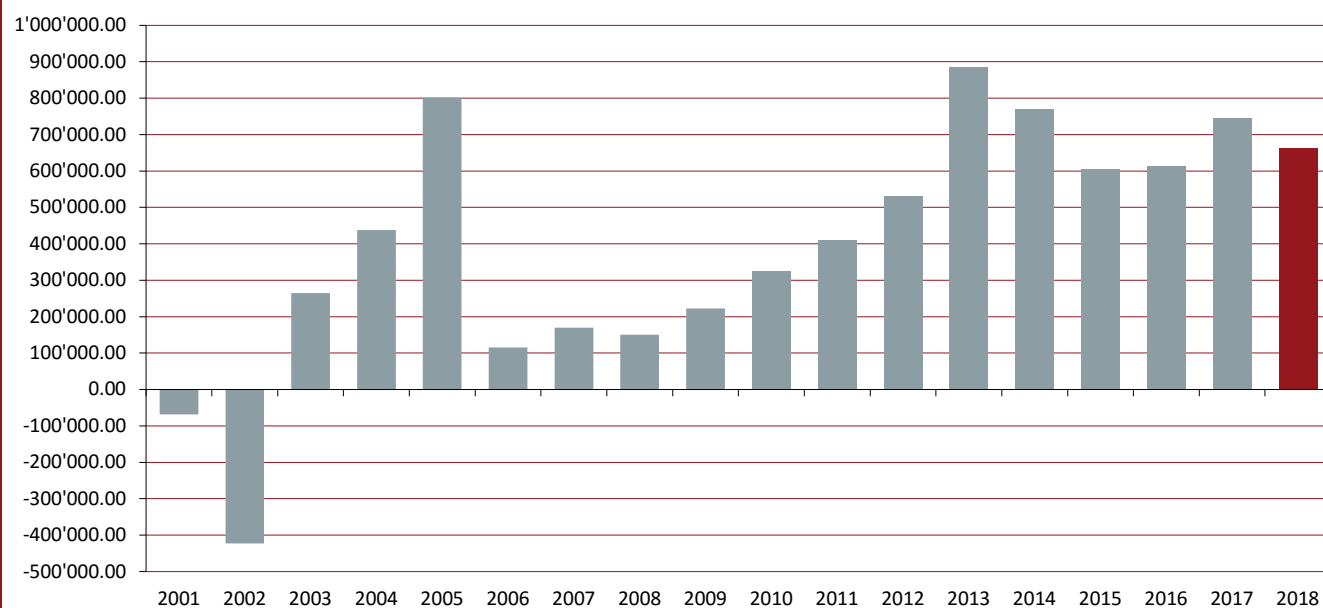
	2017		2018	
	Débit	Crédit	Débit	Crédit
Frais de personnel	7'980'594.34		8'067'668.17	
Fournitures et mobilier de bureau	291'037.60		105'355.09	
Informatique	871'339.47		2'229'228.13	
Autres frais divers	428'103.40		430'318.84	
Frais de poursuites	511'165.10		539'361.09	
Loyers + charges	345'155.20		353'544.50	
Indemnités aux agences	350'000.00		350'000.00	
Frais pour paiements à domicile (lettre recommandée)	187.50		450.00	
Frais organe de révision externe	161'676.00		182'322.10	
Frais d'administration irrécouvrables	430'262.39		242'724.79	
Constitution de provisions	2'500'000.00		300'000.00	
Frais sur comptes courants	97'731.36		124'248.82	
Moins-values comptables sur titres	2'068.00		911'957.00	
Frais d'immeubles	333'138.13		44'144.16	
Intérêts hypothécaires	40'000.00		35'000.00	
Amortissements d'immeubles	69'600.00		69'600.00	
Contributions aux frais d'administration		5'885'041.78		5'797'764.27
Autres contributions		191'450.25		146'753.65
Émoluments		467'463.75		464'953.10
Indemnités autres tâches		238'878.00		234'378.00
Travaux pour tiers		231'622.93		227'566.19
Indemnités frais d'administration		6'076'007.59		6'068'993.02
Autres produits divers		12'884.15		15'921.05
Frais de poursuites récupérés		574'535.60		544'255.95
Produits sur comptes courants et titres		196'516.46		215'194.61
Plus-values comptables sur titres		658'708.66		66'140.83
Dissolution de provisions		308'043.28		550'000.00
Loyers d'immeubles		317'520.00		317'520.00
Excédent de produits	746'613.96		663'517.98	
	15'158'672.45	15'158'672.45	14'649'440.67	14'649'440.67



CAISSE DE COMPENSATION - BILAN COMPTABLE

	2017		2018	
	Actif	Passif	Actif	Passif
Débiteurs	1'872'656.92		1'895'933.18	
Placements	13'163'826.81		15'409'604.89	
Immeubles Fbg de l'Hôpital 28 + 30	5'591'200.00		5'521'600.00	
Mobilier, machines	1'115.00		1'138.00	
Actifs transitoires	250'898.14		307'501.40	
Avoir envers le secteur comptable 1	5'194'990.94		2'465'122.62	
Créanciers		56'910.20		76'666.35
Emprunt hypothécaire		1'750'000.00		1'500'000.00
Provisions		15'263'944.67		14'359'336.87
Passifs transitoires		108'208.85		105'754.80
Réserves générales		8'149'010.13		8'895'624.09
Bénéfice		746'613.96		663'517.98
	26'074'687.81	26'074'687.81	25'600'900.09	25'600'900.09

Evolution de la perte/du bénéfice en CHF





PRESTATIONS COMPLÉMENTAIRES (PC) - COMPTE DE FONDS

	2017		2018	
	Débit	Crédit	Débit	Crédit
Prestations complémentaires AVS	62'060'114.00		63'352'454.00	
Frais médicaux AVS	9'514'663.95		8'917'830.10	
Amortissements de prestations à restituer	184'318.00		75'609.65	
Remises de PC AVS à restituer	20'754.00		21'914.00	
Prestations complémentaires AVS à restituer		3'668'613.05		3'344'478.50
Prestations complémentaires AI	44'281'994.00		43'972'238.00	
Frais médicaux AI	5'148'484.20		4'855'126.75	
Amortissements de PC AI à restituer	248'407.95		167'098.38	
Remises de prestations AI à restituer	40'051.15		25'696.35	
Intérêts moratoires sur prestations PC AI	0.00		3'269.40	
Prestations complémentaires AI à restituer		1'709'855.70		2'093'816.10
Subvention de la Confédération		41'118'141.20		46'929'612.78
Subvention du Canton de Neuchâtel		75'002'177.30		69'023'329.25
	121'498'787.25	121'498'787.25	121'391'236.63	121'391'236.63

PRESTATIONS COMPLÉMENTAIRES (PC) - COMPTE D'ADMINISTRATION

	2017		2018	
	Débit	Crédit	Débit	Crédit
Frais de personnel	1'546'282.95		1'490'854.27	
Fournitures et mobilier de bureau	26'515.24		23'795.91	
Informatique	560'732.16		263'660.14	
Autres frais divers	76'131.28		72'291.56	
Loyer + charges	66'178.56		69'788.27	
Indemnités dues à des tiers	360'264.63		373'303.13	
Intérêts du compte courant	75'000.00		75'000.00	
A la charge de la Confédération		1'361'055.00		1'383'195.00
A la charge du Canton de Neuchâtel		1'350'049.82		985'498.28
	2'711'104.82	2'711'104.82	2'368'693.28	2'368'693.28

PRESTATIONS COMPLÉMENTAIRES (PC) - BILAN COMPTABLE

	2017		2018	
	Actif	Passif	Actif	Passif
Prestations à restituer	2'652'507.25		3'446'619.30	
Paievements en retour		5'486.55		1'293.50
Compte courant CCNC		14'038'305.82		15'323'206.47
Avoir envers le secteur comptable 1	11'391'285.12		11'877'880.67	
	14'043'792.37	14'043'792.37	15'324'499.97	15'324'499.97



STATUT

La Caisse cantonale neuchâteloise de compensation AVS/AI/APG est chargée de l'administration de la Caisse d'allocations familiales au sens des dispositions de l'art. 2 du règlement de la Caisse cantonale de compensation pour allocations familiales du 21 décembre 1988. Cette dernière a son siège au Faubourg de l'Hôpital 28 à Neuchâtel. Elle vous présente, conformément aux dispositions de l'art. 18 du même règlement, son rapport annuel d'activités de l'exercice 2018.

TÂCHES

La Caisse cantonale neuchâteloise de compensation pour allocations familiales (ALFA) est chargée de l'application de la Loi sur les allocations familiales (LAFAM) du 24 mars 2006, de la Loi d'introduction du 3 septembre 2008 de la loi sur les allocations familiales fédérales (LILAFam) et des dispositions prévues dans le cadre des allocations familiales dans l'agriculture (Loi cantonale sur la promotion de l'agriculture du 23 juin 1997). En outre, elle perçoit les contributions du Fonds pour la formation et le perfectionnement professionnels (FFPP), ainsi que du Fonds pour les structures d'accueil extrafamilial (LAE).

L'organe de révision est la fiduciaire PricewaterhouseCoopers SA, Place Pury 13, case postale 2836, 2001 Neuchâtel.

IMMEUBLES

La Caisse de compensation pour allocations familiales est propriétaire de deux immeubles locatifs à Cortaillod, rue des Pièces-Chaperon 3 et 5. Ces bâtiments sont régulièrement entretenus. Dans ce sens, différents travaux extérieurs (dallage) ont été exécutés en 2018. Elle est également propriétaire d'un immeuble administratif de type "Minergie Plus" dont la construction a été terminée en février 2016, rue Chandigarh 2 à La Chaux-de-Fonds. Ce bâtiment accueille depuis le mois de mars 2016 l'Office cantonal de l'assurance-invalidité qui a signé un bail de 15 ans.



COTISATIONS

Le taux de contributions est fixé à 2,1% de la masse salariale des employeurs et du revenu en tant qu'indépendant déterminant pour l'AVS/AI/APG. Le produit de l'ensemble des cotisations de l'exercice 2018 s'élève à CHF 56'655'777.20.

ALLOCATIONS FAMILIALES

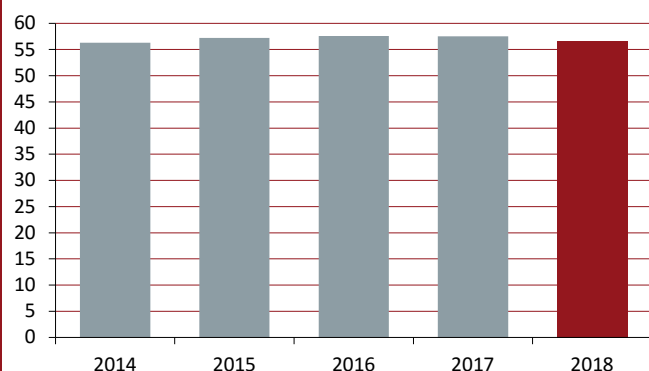
Montants des allocations familiales dans le canton de Neuchâtel		Montant en CHF	
Premier enfant	Minimum fédéral : CHF 200.00	220.00	
Deuxième enfant	Minimum fédéral : CHF 200.00	220.00	
Troisième enfant et les suivants	Minimum fédéral : CHF 200.00	250.00	
Complément pour la formation professionnelle	Minimum fédéral : CHF 50.00	80.00	
Allocation de naissance		1'200.00	

Nombre de bénéficiaires	2017	2018	+/- (%)
Salariés	9'119	9'014	-1.15
Personnes de condition indépendante	597	598	0.17
Personnes sans activité lucrative	925	997	7.78
	10'641	10'609	-0.30

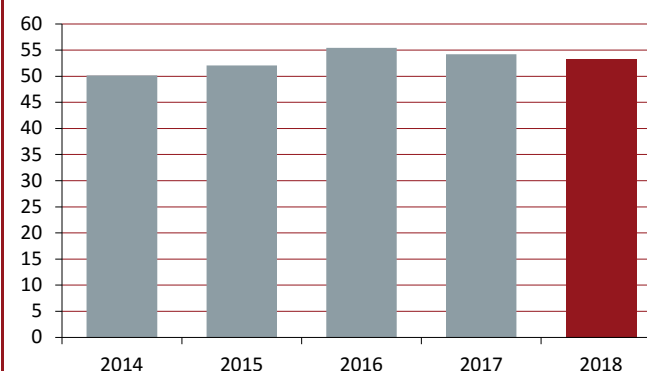
Nombre d'allocations familiales et de formation	2017	2018	+/- (%)
Salariés	19'816	19'021	-4.01
Personnes de condition indépendante	1'294	1'250	-3.40
Personnes sans activité lucrative	1'641	1'793	9.26
	22'751	22'064	-3.02

Nombre d'allocations uniques (naissance et adoption)	2017	2018	+/- (%)
Salariés	585	617	5.47
Personnes de condition indépendante	41	35	-14.63
Personnes sans activité lucrative	130	99	-23.85
Personnes au chômage	37	34	-8.11
	793	785	-1.01

Evolution des cotisations AF en mio de CHF



Evolution des prestations AF en mio de CHF



Les graphes ci-dessus ne concernent que les salariés et les personnes de condition indépendante (dès le 1^{er} janvier 2013) car les personnes sans activité lucrative sont à la charge du canton.



CONTRÔLES D'EMPLOYEURS

Durant l'exercice 2018, le secteur de révision a procédé à 306 contrôles dans le domaine des allocations familiales au siège des affiliés. Des rectificatifs ont dû être établis dans 84 cas (soit le 27.45%).

Durant la même année, la SUVA a procédé à 127 contrôles dans le domaine des allocations familiales au siège des affiliés. Des rectificatifs ont dû être établis dans 35 cas (soit le 27.55%).

	Salaires en CHF	Contributions en CHF
Non déclarés	2'247'223.60	46'263.90
Déclarés à tort	835'137.00	19'815.20

SERVICE JURIDIQUE

Le service juridique a traité les dossiers d'allocations familiales suivants durant l'année 2018 :

Oppositions	AF
Admises/partiellement admises	2
Rejetées/retraits/irrecevables/sans objet/non-entrée en matière	1
Total	3
Demandes de remise de prestations à restituer	AF
Admises/partiellement admises	3
Rejetées/retraits/irrecevables/sans objet/non-entrée en matière	3
Total	6
Demandes de reconsidération	AF
Refus d'entrée en matière	0
Reconsidération de la décision	0
Refus de reconsidérer la décision	1
Total	1
Recours au Tribunal cantonal	AF
Admis	0
Rejeté	0
Total	0



ALLOCATIONS FAMILIALES (ALFA) - COMPTE DE FONDS

	2017		2018	
	Débit	Crédit	Débit	Crédit
Prestations allocations familiales salariés	50'799'040.55		49'779'259.70	
Prestations allocations de naissance salariés	701'000.00		744'400.00	
Prestations allocations familiales indépendants	3'434'654.40		3'526'195.80	
Prestations allocations de naissance indépendants	50'400.00		43'200.00	
Prestations allocations familiales non-actifs	4'848'512.25		5'116'000.00	
Prestations allocations de naissance non-actifs	200'400.00		159'600.00	
Amortissements de cotisations et prestations à restituer	346'091.85		225'474.20	
Remises de prestations à restituer AF	0.00		24'926.20	
Cotisations allocations familiales salariés		52'946'528.10		51'952'636.20
Cotisations allocations familiales indépendants		4'597'323.95		4'703'141.00
Indemnités en réparation du dommage		46'683.30		30'821.35
Prestations à restituer		234'577.95		504'855.50
Contribution cantonale aux allocations non-actifs		5'048'912.25		5'275'600.00
Excédent de produits	2'493'926.50		2'847'998.15	
	62'874'025.55	62'874'025.55	62'467'054.05	62'467'054.05

ALLOCATIONS FAMILIALES (ALFA) - COMPTE D'ADMINISTRATION

	2017		2018	
	Débit	Crédit	Débit	Crédit
Frais de personnel	1'548'781.41		1'547'319.96	
Fournitures et mobilier de bureau	25'803.66		42'117.47	
Informatique	136'684.36		638'928.63	
Autres frais divers	63'604.73		55'276.02	
Loyer + charges	66'538.56		68'373.63	
Indemnités dues à des tiers	24'084.00		28'025.19	
Intérêts rémunérateurs contributions	1'841.00		3'260.00	
Constitution de provisions	1'070'000.00		150'000.00	
Charges immeubles	858'089.75		249'405.10	
Charges placements des capitaux	124'682.86		1'408'457.59	
Frais d'administration AF		227.30		91.10
Indemnités intérêts moratoires		6'744.00		7'557.00
Refacturation frais d'administration alloc. non-actifs		275'900.00		281'400.00
Produits placements des capitaux		1'265'552.65		243'477.87
Produits immeubles		859'479.00		899'501.90
Dissolution de provision		0.00		900'000.00
A la charge du fonds allocations familiales		1'512'207.38		1'859'135.72
	3'920'110.33	3'920'110.33	4'191'163.59	4'191'163.59



ALLOCATIONS FAMILIALES (ALFA) - BILAN COMPTABLE

	2017		2018	
	Actif	Passif	Actif	Passif
Liquidités	7'489'302.97		4'027'330.64	
Impôts anticipés	61'677.03		61'891.90	
Débiteurs	217'236.05		533'740.80	
Actifs transitoires	75'686.64		82'988.91	
Affiliés	3'928'864.56		3'769'963.16	
Prestations à restituer	126'032.65		190'180.70	
Avoir envers le secteur comptable 1	3'187'058.55		4'263'381.30	
Titres	17'155'677.42		19'697'213.68	
Immeubles	11'070'032.75		10'912'132.75	
Créanciers		3'032'807.48		2'847'290.87
Palements en retour AF		0.00		340.40
Passifs transitoires		18'558.00		22'127.00
Provisions		5'290'000.00		4'710'000.00
Fonds de réserves		33'988'484.02		34'970'203.14
Perte/Bénéfice		981'719.12		988'862.43
	43'311'568.62	43'311'568.62	43'538'823.84	43'538'823.84

Le fonds de réserves au 1^{er} janvier 2019 se monte à CHF 35'959'065.57.



adresse
fbg de l'hôpital 28
case postale 2116
2001 neuchâtel

téléphone
032 889 65 01
e-mail
ccnc@ne.ch

fax
032 889 65 02
web
www.caisseavsne.ch