



Rapport 2005

de la
Caisse cantonale neuchâteloise
de compensation





3-4 Introduction

- Situation sur le plan fédéral
- Situation sur le plan cantonal
- Situation de la Caisse sur le plan interne

5-7 Présentation et organisation de la Caisse

- Statut
- Tâches
- Personnel
- Informations

8 Informatique

- Collaboration avec notre fournisseur informatique (HR Mathieu Software AG)
- Collaboration avec l'Etat
- Sites internet et intranet de la CCNC (www.caisseavsne.ch)

9 2005 en chiffres-clé

10-17 Activités des services

- Fichier central des affiliés
- Cotisations
- Contrôles d'employeurs
- Certificats d'assurance AVS et comptes individuels
- Contentieux
- Prestations AVS et AI
- Prestations complémentaires
- Allocations pour perte de gain
- Allocation de maternité fédérale

18-23 Résultats comptables



Mesdames, Messieurs,

Comme chaque année, nous vous présentons les activités de notre institution. Quelques illustrations graphiques supplémentaires résument le travail administratif ainsi que les résultats comptables.

Situation sur le plan fédéral

L'allocation de maternité fédérale a été introduite au 1^{er} juillet 2005. Parallèlement, la table fixant les montants journaliers des allocations pour perte de gain (APG) a été modifiée.

Conformément aux dispositions de la LAVS, les rentes et les allocations pour imposables ont été indexées de 1,9% au 1^{er} janvier 2005.

Le barème dégressif des cotisations des indépendants et des salariés d'un employeur non tenu de cotiser a été adapté au 1^{er} janvier 2005.

Le numéro AVS actuel sera remplacé vraisemblablement à partir de 2008 par un nouveau numéro de sécurité sociale (NNSS) qui permettra de conserver l'anonymat des personnes. La modification de la loi fédérale en la matière devrait entrer en vigueur au 31 décembre 2006. Les organes d'exécution devraient recevoir, de la part de la Centrale de compensation, les NNSS d'ici au 31 mars 2007. Ce numéro devrait être utilisé dans les contacts avec les employeurs et les assurés dès le 1^{er} juillet suivant. Enfin, le numéro AVS actuel ne devrait plus être attribué dès le 1^{er} janvier 2008.

Notre institution a participé à la consultation fédérale relative à la 11^{ème} révision de l'AVS. Les propositions soumises à examen sont apparues extrêmement complexes et risquent de provoquer un sentiment d'incompréhension de la part de bon nombre de nos concitoyens. Malgré ces éléments, après consultation des services administratifs concernés, nous avons adhéré aux mesures prévues.

Situation sur le plan cantonal

Suite à la restructuration des différents départements de l'Etat et de nombreuses réflexions sur le sort de notre institution, qui se sont déroulées durant le printemps 2005, la CCNC est finalement restée liée au Département de l'économie (DEC). Ce rattachement est légitime puisqu'il reflète logiquement les liens d'une caisse de compensation avec l'économie.

Dans le cadre de la loi sur les allocations familiales cantonales (LAF), le Conseil d'Etat neuchâtelois a augmenté l'allocation unique de naissance à Fr. 1'200.- dès le 1^{er} janvier 2005.

La contribution au Fonds pour la formation et le perfectionnement professionnels (FFPP), à la charge exclusive de l'employeur, a été relevée dès le 1^{er} janvier 2005 à Fr. 35.- par salarié occupé dans le courant du mois de décembre de l'année civile.

Cette année encore, les directives du Conseil fédéral ont été suivies par le Conseil d'Etat neuchâtelois en ce qui concerne l'augmentation des montants maximums destinés à la couverture des besoins vitaux dans le domaine des prestations complémentaires. Par contre, au cours de l'élaboration du budget 2006 de l'Etat, plusieurs propositions ont été formulées pour réduire les dépenses cantonales au niveau des prestations sociales, soit en ce qui nous concerne, les prestations complémentaires et l'allocation de maternité. Les décisions du Conseil d'Etat et du Grand Conseil sont intervenues au courant du mois de décembre 2005 pour entrer en vigueur dès le 1^{er} janvier 2006. De ce fait, les montants destinés à la couverture des besoins vitaux dans les prestations complémentaires seront diminués d'environ 3% et l'allocation de maternité cantonale supprimée.

La mise en œuvre du contrôle de qualité en matière de prestations complémentaires sera effectuée en 2006 par la création d'une nouvelle fonction chargée de contrôler sur dossier à l'interne et auprès des bénéficiaires à l'externe si les prestations sont versées conformément à leur but.

L'exercice 2005 a été notamment consacré à une réflexion sur l'indépendance de notre institution. L'analyse de notre organisation et de notre mode de fonctionnement nous ont amené à travailler sur deux domaines déterminants, soit la politique de gestion du personnel ainsi que les structures organisationnelles de décisions. Nos propositions permettront d'améliorer la gestion de la CCNC. La rédaction du projet de rapport a abouti au terme de l'année 2005 et les mesures devraient être présentées au législatif neuchâtelois dans le courant du deuxième semestre 2006.

Situation de la Caisse sur le plan interne

Afin de rendre la cour intérieure du bâtiment de la Caisse moins austère, la direction s'est approchée de l'académie Maximilien-de-Meuron à Neuchâtel pour organiser un concours interne auprès des élèves dans le but de réaliser une fresque. Quatre projets ont été proposés aux collaborateurs de la CCNC. Ces derniers ont marqué leur préférence pour une peinture représentant une ruelle napolitaine. L'œuvre apporte un peu de chaleur et une touche artistique bienvenue à notre cour.

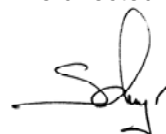
Un accès depuis la réception de la CCNC à l'immeuble adjacent, propriété de la Caisse ALFA, a été réalisé. Ces travaux ont permis de créer trois nouvelles places de travail.

Les cours FORCCLA (Formation Caisses de Compensation Latines) se poursuivent avec la collaboration de certains de nos collègues qui officient en qualité d'enseignants.

Des démarches ont été entreprises conformément aux directives du Service de la protection de l'environnement pour la récupération du papier usagé dans le but de le recycler.

La direction a souhaité reconduire l'enquête d'opinion auprès des collaborateurs de la CCNC afin de déterminer si les efforts entrepris suite à la première évaluation effectuée en 2002 avaient porté leurs fruits. L'appréciation de la situation générale est positive et le sentiment de bonne ambiance de travail a progressé. En ce qui concerne la communication, de nombreux aspects se sont améliorés grâce aux efforts déployés. En effet, depuis le premier audit, nous avons généralisé l'information au personnel par la remise des procès-verbaux des rapports de caisse et la création de séances mensuelles internes aux sections. Au surplus, notre Caisse organise une sortie annuelle dite «sortie au vert» qui permet de renforcer les liens dans un cadre extra-professionnel tout en donnant l'opportunité à la direction de communiquer à chaque collaborateur un bilan de l'année écoulée et de fixer les objectifs de l'année à venir.

Le directeur



P.-Y. Schreyer



Statut

La Caisse cantonale neuchâteloise de compensation (CCNC) est une institution autonome de droit public dotée de la personnalité juridique. Fondée le 1^{er} janvier 1948 par le Canton, son administration est séparée de celle de l'Etat. La Caisse est soumise aux instructions ainsi qu'à la surveillance de l'Office fédéral des assurances sociales (OFAS).

L'organe de révision de la CCNC est la fiduciaire PricewaterhouseCoopers SA, Place Pury 13, case postale 2836, 2001 Neuchâtel. Il procède à deux révisions annuelles, soit une pour le contrôle des comptes de l'année précédente et une autre concernant l'application des dispositions légales.

Tâches

Conformément à la législation fédérale, la Caisse est chargée d'appliquer les dispositions prévues dans le domaine des assurances sociales, soit l'assurance-vieillesse et survivants (AVS), l'assurance-invalidité (AI), les allocations pour perte de gain et de maternité (APG), la perception des cotisations d'assurance-chômage (AC) et les allocations familiales dans l'agriculture (AFA). Elle est également l'organe de contrôle en matière d'affiliation des entreprises à la prévoyance professionnelle (LPP) et à l'assurance-accidents (LAA). D'autres tâches lui sont confiées par le Canton, telles que les prestations complémentaires (PC).

Les allocations familiales, les allocations de maternité et la perception des contributions pour le Fonds pour la formation et le perfectionnement professionnels (FFPP) sont des domaines attribués à la Caisse cantonale neuchâteloise de compensation pour allocations familiales et de maternité, dont l'administration est assurée par la CCNC.

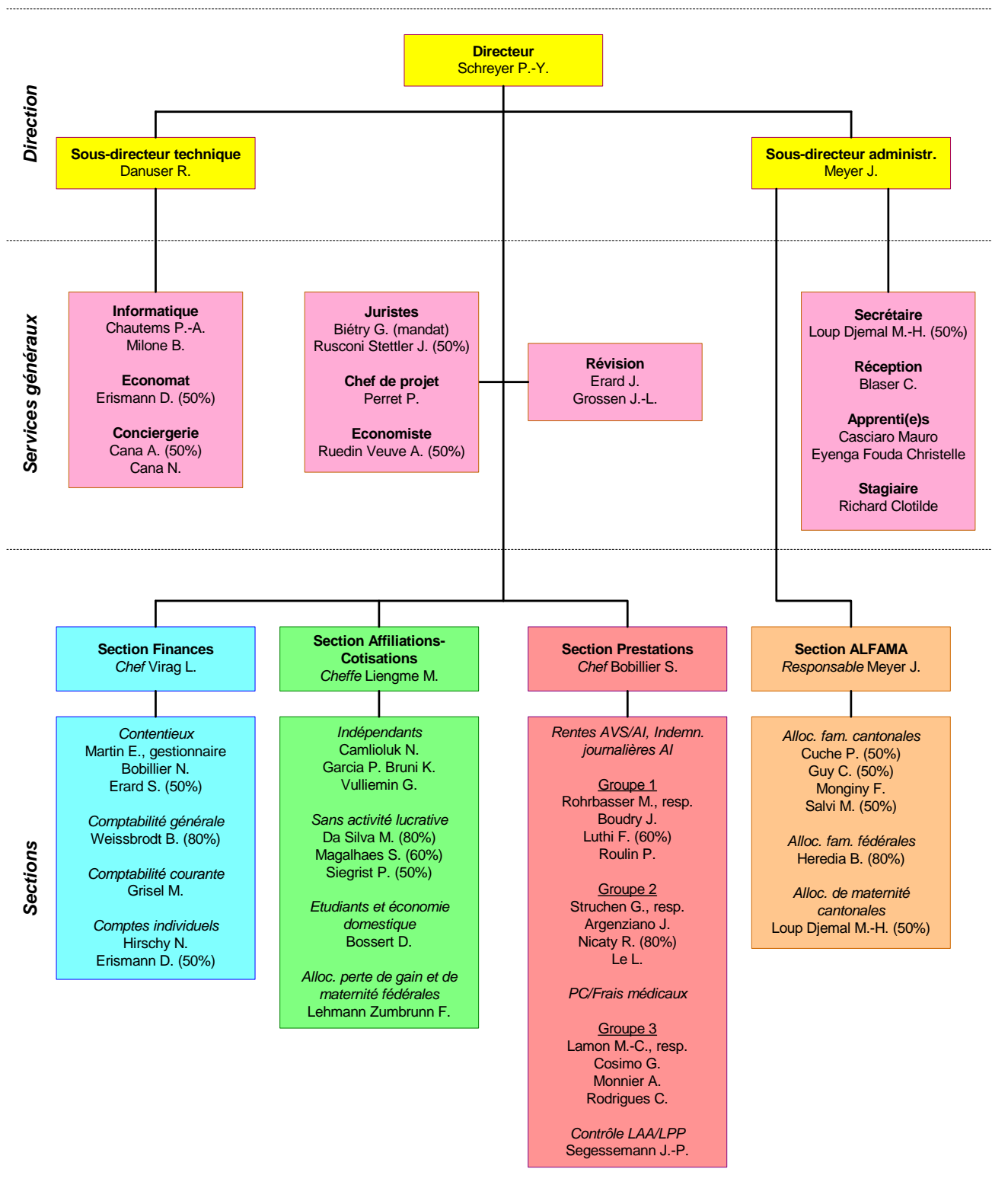
Personnel

Les collaborateurs de la Caisse sont soumis aux dispositions de la loi du 28 juin 1995 sur le statut de la fonction publique.

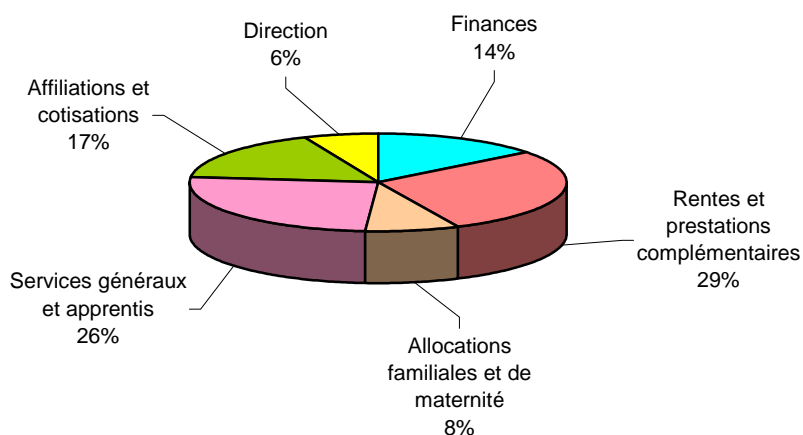
Le traitement de l'allocation de maternité fédérale au 1^{er} juillet 2005 a été attribué au secteur des affiliations et des cotisations sans engagement de personnel supplémentaire.

Suite au licenciement d'un collaborateur, nous avons engagé une nouvelle collaboratrice dans le service des prestations. Plusieurs mutations à l'interne ont également eu lieu. Elles ont permis de répondre aux requêtes de certains collaborateurs qui désiraient réorienter leurs activités. L'effectif de notre institution, en terme de postes de travail à temps complet, n'a pour ainsi dire pas augmenté (+ 0,4 poste).

Organigramme au 31 décembre 2005



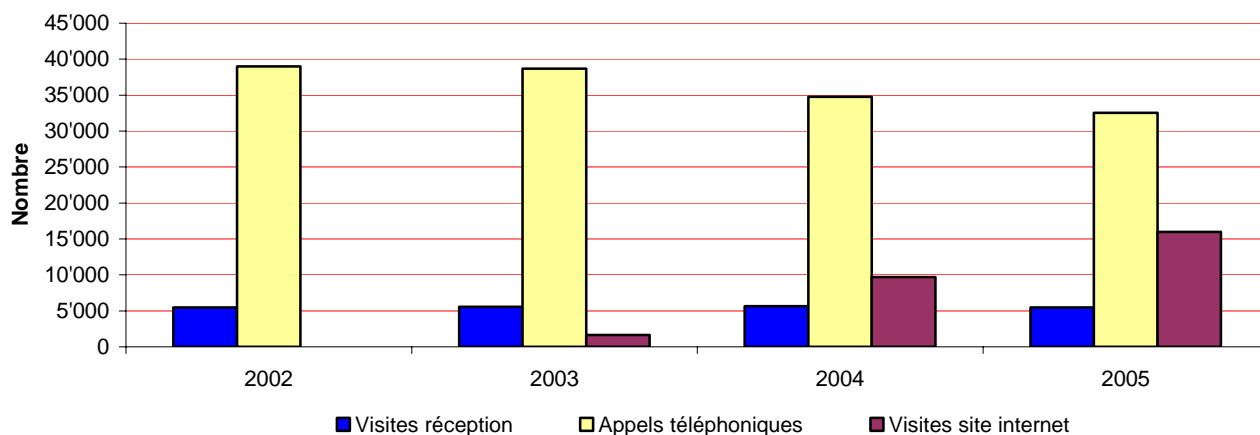
Le diagramme suivant illustre l'organisation générale de la Caisse au 31 décembre 2005, soit le nombre de postes de travail complets, qui se monte à 46,9, réparti selon les secteurs d'activités.



Informations

L'information au grand public s'est diffusée par voie de presse, par des cours de préparation à la retraite et par notre site internet.

Evolution des visites (réception et site internet) et des appels téléphoniques depuis 2002



- Remarques :
- Le nombre d'appels téléphoniques recense les seuls appels parvenus directement à la réception. Ainsi, ce nombre devrait être augmenté d'environ 20% de manière à tenir compte également des appels qui parviennent directement à leurs destinataires (lignes directes).
 - Les statistiques du nombre de visites sur notre site internet sont disponibles depuis le 1^{er} novembre 2003.



Collaboration avec notre fournisseur informatique (HR Mathieu Software AG)

La migration informatique (applicatifs métiers), débutée en 2003, suit son cours. Notre institution débutera les travaux en mars 2006. Après une phase de tests d'environ 3 mois, nos applicatifs métiers fonctionneront sur la nouvelle technologie. A ce jour, les coûts et délais sont entièrement respectés.

Dès le 1^{er} janvier 2005, les caisses de compensation peuvent prétendre à un dédommagement pour la procédure des contrôles de l'assujettissement des entreprises à une institution de prévoyance professionnelle (LPP). L'application utilisée pour la gestion de nos affiliés (Index) a donc été adaptée et permet d'automatiser les contrôles, notamment par l'envoi de sommations aux employeurs et de dénonciations aux institutions supplétives LPP et LAA.

L'allocation de maternité fédérale, ainsi que la nouvelle table des montants journaliers pour les personnes qui font du service, ont été introduites au 1^{er} juillet 2005. Ces nouveautés ont été intégrées, dans les délais, dans l'application déjà existante qui traite les allocations pour perte de gain (Neox).

Le programme permettant le traitement automatique des cotisations irrécouvrables (intégré dans l'applicatif Contex) a été mis en production dans le courant de l'été 2005. Les cas simples, qui représentent la grande majorité, peuvent être traités automatiquement et sans problème. Une phase de tests est cependant encore nécessaire pour les dossiers plus compliqués.

L'application utilisée pour le calcul et l'établissement des décisions de cotisations personnelles (Pebex) a été améliorée, notamment dans le domaine des calculs des intérêts moratoires et rémunérateurs.

Un nouveau programme concernant les cas de remises de cotisations est en développement. Il sera intégré dans le courant de l'année 2006 dans l'applicatif utilisé pour la gestion de nos affiliés (Index) et simplifiera le traitement des cas de remises de cotisations.

Le développement de l'application Monex ayant pour but le traitement automatisé et convivial dans le domaine de l'encaissement des cotisations suit son cours. Notre institution devrait pouvoir bénéficier de ce nouvel outil dans le courant du 2^{ème} semestre 2006.

En ce qui concerne les allocations familiales, le développement du programme i-Jet-CAF suit son cours. Notre caisse pourra en bénéficier dès la migration terminée, prévue début juillet 2006.

Collaboration avec l'Etat

L'année 2005 a été marquée par le remplacement complet de notre parc informatique. En effet, la migration des applicatifs métiers prévue dès mars 2006 nécessite des outils plus performants, notamment au niveau de la capacité de mémoire. Notre serveur bureautique, qui arrivait à saturation, a également été remplacé.

Comme déjà mentionné dans notre précédent rapport, nous avons adhéré au réseau ACN mis à disposition par le STI (Service du Traitement de l'Information). Dès le mois d'octobre 2005 et avec l'acquisition du nouveau serveur, tout ce qui touche à la bureautique (internet, Word, Excel, messagerie, etc.) est géré par le STI. Ainsi, chaque collaborateur dispose de la même configuration de son poste de travail.

Lorsque la migration des applicatifs métiers sera terminée, la gestion du serveur applicatif sera également assurée par le STI. En conclusion, notre institution ne stockera plus aucun serveur dans ses locaux.

Sites internet et intranet de la CCNC (www.caisseavsne.ch)

Le 21 novembre 2005, nos nouveaux sites internet et intranet ont été mis en production. La structure des menus, l'accessibilité, la navigation et le graphisme ont été rendus plus conviviaux. Le résultat de cette refonte nous satisfait pleinement. Notre Caisse est également coordinatrice pour la mise à jour des sites des caisses de compensation des cantons de Fribourg, Jura et Vaud dans le cadre du groupe CLINT (Conférence Latine Internet).

| Cotisations AVS/AI/APG/AC/ALFA/AFA (en mio de francs) | 2004 | 2005 | +/- (%) |
|---|----------------|----------------|--------------|
| Cotisations paritaires AVS/AI/APG | 176.379 | 185.589 | 5.22 |
| Cotisations personnelles AVS/AI/APG | 32.963 | 33.021 | 0.18 |
| Cotisations à l'assurance-chômage | 33.171 | 34.667 | 4.51 |
| Cotisations ALFA (y compris agriculture cantonale) | 38.628 | 40.429 | 4.66 |
| Cotisations AFA (agriculture fédérale) | 0.212 | 0.214 | 0.94 |
| Totaux | 281.353 | 293.920 | 4.47 |
| Prestations AVS (en mio de francs) | 2004 | 2005 | +/- (%) |
| Rentes ordinaires AVS | 308.671 | 315.428 | 2.19 |
| Rentes extraordinaires AVS | 0.295 | 0.283 | -4.07 |
| Allocations pour impotents AVS | 5.571 | 6.650 | 19.37 |
| Totaux | 314.537 | 322.361 | 2.49 |
| Prestations AI (en mio de francs) | 2004 | 2005 | +/- (%) |
| Rentes ordinaires AI | 84.311 | 83.008 | -1.54 |
| Rentes extraordinaires AI | 14.019 | 14.270 | 1.79 |
| Allocations pour impotents AI | 3.738 | 5.084 | 36.01 |
| Indemnités journalières AI | 5.614 | 6.886 | 22.66 |
| Totaux | 107.682 | 109.248 | 1.45 |
| Prestations complémentaires (en mio de francs) | 2004 | 2005 | +/- (%) |
| Prestations complémentaires AVS | 59.125 | 61.842 | 4.59 |
| Frais médicaux AVS | 6.550 | 7.546 | 15.21 |
| Prestations complémentaires AI | 31.373 | 33.481 | 6.72 |
| Frais médicaux AI | 3.094 | 3.445 | 11.34 |
| Totaux | 100.142 | 106.314 | 6.16 |
| Allocations pour perte de gain et de maternité fédérale (en mio de francs) | 2004 | 2005 | +/- (%) |
| Allocations pour perte de gain (APG) | 3.438 | 4.652 | 35.31 |
| Allocation de maternité fédérale (AMAT) | 0 | 2.112 | - |
| Totaux | 3.438 | 6.764 | 96.74 |
| Allocations familiales, de naissance et de maternité (en mio de francs) | 2004 | 2005 | +/- (%) |
| Prestations ALFA (y compris agriculture cantonale) | 36.445 | 37.400 | 2.62 |
| Allocations de naissance | 0.692 | 0.794 | 14.74 |
| Allocations de maternité cant. (dont Fr. 1'097'138.- à charge du DEC en 2005) | 1.019 | 1.143 | 12.17 |
| Prestations AFA (agriculture fédérale) | 1.790 | 1.614 | -9.83 |
| Totaux | 39.946 | 40.951 | 2.52 |
| Nombre d'affiliés CCNC | 2004 | 2005 | +/- (%) |
| Totaux | 22'859 | 23'872 | 4.43 |
| Contributions aux frais d'administration (en mio de francs) | 2004 | 2005 | +/- (%) |
| Totaux | 4.068 | 4.296 | 5.60 |
| Bilan comptable de la CCNC (en mio de francs) | 2004 | 2005 | +/- (%) |
| Réserves générales | 2.108 | 2.546 | 20.78 |
| Bénéfice | 0.438 | 0.800 | 82.65 |
| Bilan comptable de la Caisse ALFAMA (en mio de francs) | 2004 | 2005 | +/- (%) |
| Fonds de réserves | 16.360 | 16.654 | 1.80 |
| Bénéfice | 0.294 | 1.011 | 243.88 |

Fichier central des affiliés

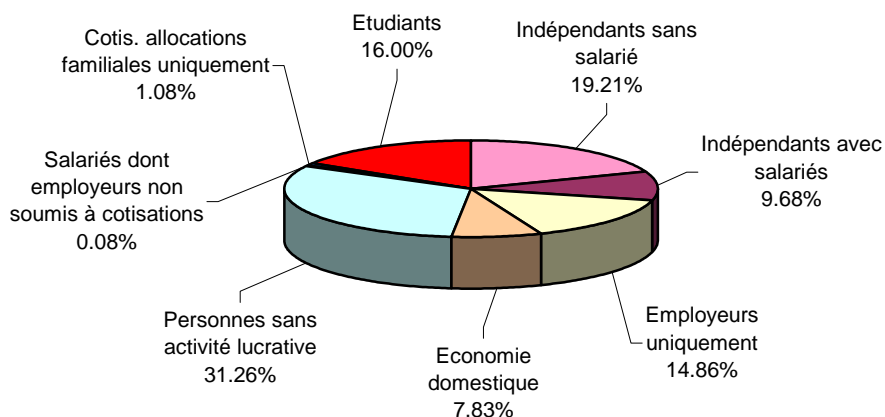
Le fichier central de nos affiliés se présente comme suit :

Affiliés à la Caisse cantonale neuchâteloise de compensation

| | Etat au 01.01.05 | Augmentations | Diminutions | Etat au 31.12.05 |
|---|------------------|---------------|--------------|------------------|
| Indépendants sans salarié | 4'372 | 485 | 270 | 4'587 |
| Indépendants avec salariés | 2'333 | 71 | 94 | 2'310 |
| Employeurs uniquement | 3'334 | 366 | 153 | 3'547 |
| Economie domestique | 1'715 | 274 | 121 | 1'868 |
| Personnes sans activité lucrative | 7'192 | 816 | 546 | 7'462 |
| Salariés dont employeurs non soumis à cotisations | 16 | 6 | 2 | 20 |
| Cotis. allocations familiales uniquement | 240 | 30 | 11 | 259 |
| Etudiants | 3'739 | 1'596 | 1'516 | 3'819 |
| Totaux | 22'941 | 3'644 | 2'713 | 23'872 |

Les différences entre les états au 31.12.2004 (mentionnés sur le rapport de l'exercice précédent) et l'état au 01.01.2005 correspondent aux affiliations ou aux radiations rétroactives.

Répartition des affiliés au 31 décembre 2005



Affiliés aux caisses professionnelles et interprofessionnelles

| | Etat au 01.01.05 | Augmentations | Diminutions | Etat au 31.12.05 |
|---------------|------------------|---------------|-------------|------------------|
| Totaux | 7'180 | 556 | 332 | 7'404 |

La différence entre l'état au 31.12.2004 (mentionné sur le rapport de l'exercice précédent) et l'état au 01.01.2005 correspond aux affiliations ou aux radiations rétroactives.

Cotisations

Dans le domaine des cotisations des employeurs et des salariés, en 2005, la caisse a rendu 101 décisions sur exonération pour des activités accessoires, dont 11 refus.

15 formules E101 (certificats de détachement) ont été attestées durant l'année. La nette diminution, 86 certificats en 2004, s'explique par le fait que l'employeur principal qui nous demandait ces attestations déclare maintenant ses salariés dans les pays européens dans lesquels ils travaillent.

La caisse s'est encore prononcée, pour la dernière fois en 2005 (prescription) à 2 reprises pour des bénéfices en capital réalisés en 2000.

Le nombre de décisions de cotisations personnelles établies durant l'année 2005 se présente comme suit :

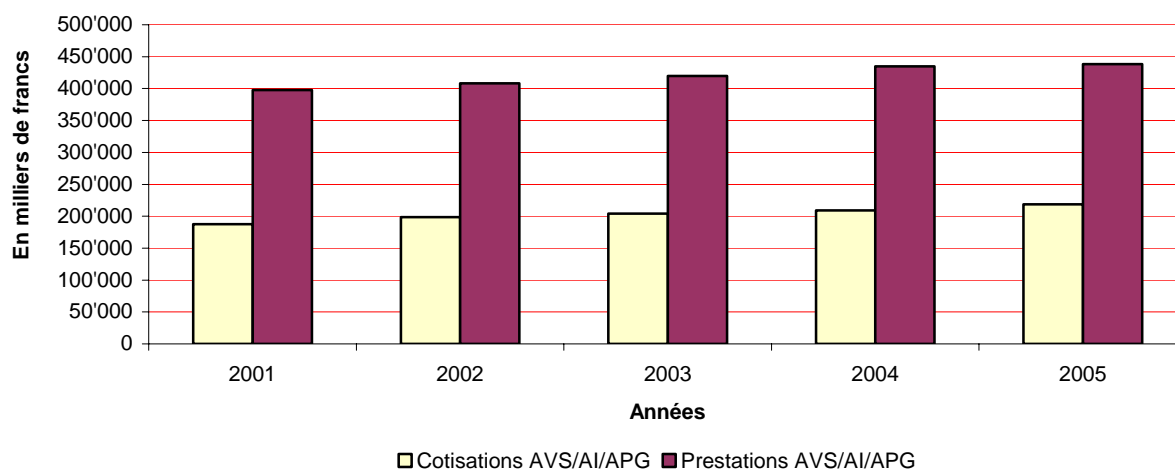
| Années fiscales | Indépendants | Salariés dont l'employeur n'est pas tenu de cotiser | Personnes sans activité lucrative | Etudiants |
|-----------------|---------------|---|-----------------------------------|--------------|
| 2000 | 151 | 0 | 174 | 3 |
| 2001 | 474 | 1 | 468 | 7 |
| 2002 | 974 | 6 | 751 | 3 |
| 2003 | 5'931 | 12 | 5'887 | 62 |
| 2004 | 3'296 | 7 | 2'167 | 5'135 |
| 2005 | 2'244 | 16 | 2'133 | 3 |
| 2006 | 418 | 5 | 306 | 0 |
| Totaux | 13'488 | 47 | 11'886 | 5'213 |

En ce qui concerne les indépendants, 12 (30 en 2004) oppositions ont été émises contre des décisions de cotisations et ont dû être traitées par notre service. 2 (3 en 2004) recours contre des décisions sur oppositions ont été interjetés. 2 oppositions sur intérêts moratoires sur cotisations personnelles pour indépendants ont été examinées.

Pour les non actifs, il a fallu répondre à 11 (37 en 2004) oppositions à des décisions de cotisations, 2 (7 en 2004) oppositions à des décisions d'intérêts moratoires et 2 recours sur opposition durant l'année 2005.

Les 5'213 décisions établies en 2005 pour les étudiants ont généré 4 oppositions.

Evolution des cotisations et des prestations



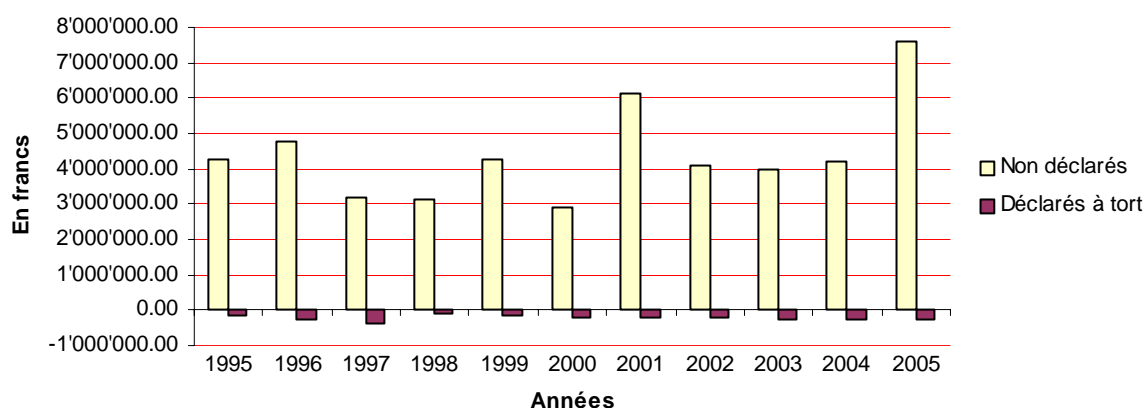
Contrôles d'employeurs

Durant l'exercice 2005, le secteur de révision de notre institution a procédé à 243 contrôles dans le domaine de l'AVS/AI/APG/AC au siège des affiliés.

Des rectificatifs ont dû être établis dans 93 cas (soit le 38,2%) pour les montants suivants :

| | Salaires Fr. | AVS/AI/APG Fr. | Frais d'administration Fr. | AC Fr. | Intérêts Fr. |
|-----------------|-----------------|-------------------|-------------------------------|------------|-----------------|
| Non déclarés | 7'585'217.00 | 766'107.00 | 13'246.60 | 144'889.30 | 32'841.05 |
| Déclarés à tort | 264'250.00 | 26'689.25 | 458.10 | 5'567.60 | 1'756.00 |

Résultat des contrôles d'employeurs pour les années 1995 à 2005



Certificats d'assurance AVS et comptes individuels

| Etablissements d'un certificat d'assurance sans ouverture d'un compte individuel | Nombre 2004 | Nombre 2005 | +/- (%) |
|--|--------------|--------------|--------------|
| Lors du début de l'assujettissement à l'obligation de cotiser | 205 | 177 | -13.66 |
| Lors de la demande de prestations pour une personne non soumise à cotisations | 908 | 996 | 9.69 |
| Lors de la modification de l'état personnel | 311 | 259 | -16.72 |
| Lors de l'attribution du numéro d'assuré à une personne non soumise à cotisations et à qui il n'est servi aucune prestation | 36 | 70 | 94.44 |
| Lorsque le certificat a été égaré | 633 | 601 | -5.06 |
| Lors de plusieurs certificats pour la même personne, lors d'un certificat dont toutes les cases sont utilisées, lors d'un certificat défectueux, lors d'un certificat portant un numéro d'assuré inférieur à onze chiffres | 198 | 166 | -16.16 |
| En l'absence du certificat avant un rassemblement | 31 | 15 | -51.61 |
| Totaux | 2'322 | 2'284 | -1.64 |

| Etablissements d'un certificat d'assurance avec ouverture d'un compte individuel | Nombre 2004 | Nombre 2005 | +/- (%) |
|--|--------------|--------------|-------------|
| Lors du début de l'assujettissement à l'obligation de cotiser | 1'005 | 1'209 | 20.30 |
| Lors de la modification de l'état personnel | 841 | 802 | -4.64 |
| Lorsque le certificat a été égaré | 184 | 240 | 30.43 |
| Lors de plusieurs certificats pour la même personne, lors d'un certificat dont toutes les cases sont utilisées, lors d'un certificat défectueux, lors d'un certificat portant un numéro d'assuré inférieur à onze chiffres | 167 | 110 | -34.13 |
| Totaux | 2'197 | 2'361 | 7.46 |

| Enregistrements d'un certificat d'assurance avec ouverture d'un compte individuel | Nombre 2004 | Nombre 2005 | +/- (%) |
|---|--------------|--------------|---------------|
| Lorsque le certificat est présenté | 5'046 | 5'000 | -0.91 |
| Lors de l'ouverture d'un compte individuel en l'absence du certificat AVS | 255 | 155 | -39.22 |
| Lors de la réouverture d'un compte individuel après un rassemblement | 1'731 | 830 | -52.05 |
| Lors de l'ouverture d'un compte individuel pour un rentier | 367 | 410 | 11.72 |
| Totaux | 7'399 | 6'395 | -13.57 |

| Rassemblements CC 24 sans ouverture d'un compte individuel | Nombre 2004 | Nombre 2005 | +/- (%) |
|--|--------------|--------------|--------------|
| En cas de rente AVS pour un assuré ayant l'âge de la retraite ou pour un assuré décédé | 348 | 209 | -39.94 |
| En cas de calcul prévisionnel de la rente AVS | 389 | 507 | 30.33 |
| Interne à la Caisse sans mention de l'employeur | 394 | 288 | -26.90 |
| Interne à la Caisse avec mention de l'employeur | 3'283 | 4'454 | 35.67 |
| En cas de splitting (partage des revenus) | 573 | 492 | -14.14 |
| Extraits de comptes à l'intention de l'assuré | 819 | 830 | 1.34 |
| Totaux | 5'806 | 6'780 | 16.78 |

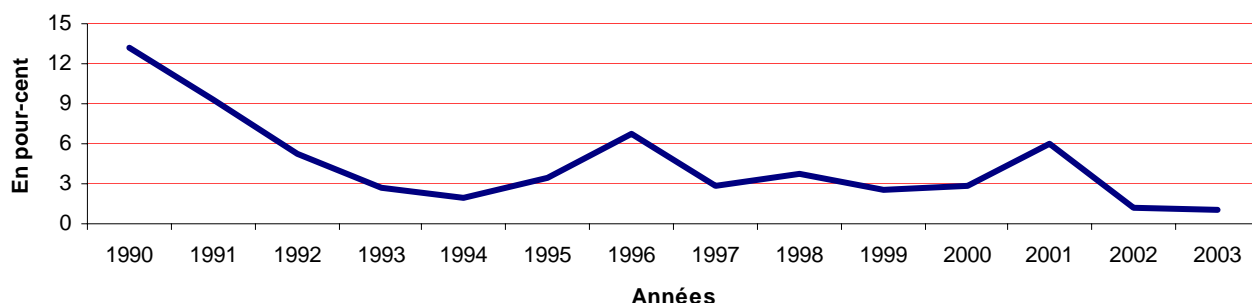
| Rassemblements CC 24 avec ouverture d'un compte individuel | Nombre 2004 | Nombre 2005 | +/- (%) |
|--|-------------|-------------|---------------|
| En cas de rente AVS pour un assuré ayant l'âge de la retraite ou pour un assuré décédé | 525 | 478 | -8.95 |
| En cas de rente d'invalidité pour un assuré n'ayant pas l'âge de la retraite | 348 | 237 | -31.90 |
| Totaux | 873 | 715 | -18.10 |

| Comptes individuels | Nombre 2004 | Nombre 2005 | +/- (%) |
|--|-------------|-------------|---------|
| Inscriptions sur les comptes individuels | 92'009 | 89'957 | -2.23 |
| Etat du fichier des comptes individuels au 31 décembre | 196'408 | 202'396 | 3.05 |



Le graphe suivant illustre le taux de croissance des revenus inscrits sur les comptes individuels. Les données depuis l'année 2000 peuvent encore subir des modifications, le délai de prescription de 5 ans n'étant pas encore atteint. Quant à 2005, les écritures seront comptabilisées à partir de 2006.

Taux de croissance des revenus inscrits sur les comptes individuels

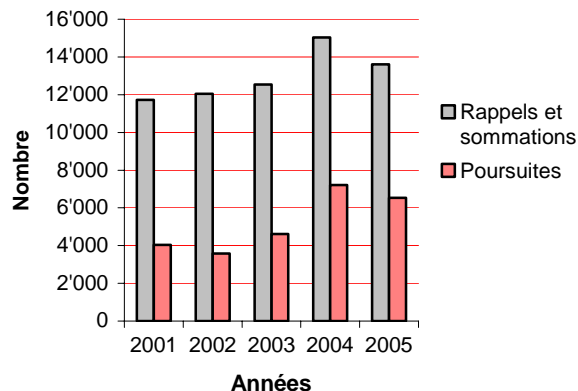
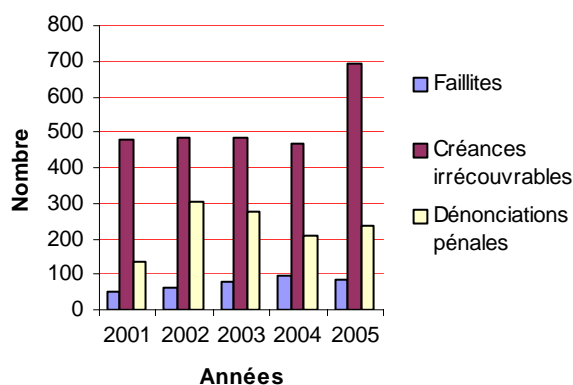


Contentieux

Durant l'exercice 2005, les intérêts moratoires de 5% par an dus par des débiteurs ont produit la somme de Fr. 787'758.10.-.

| Evolution entre 2004 et 2005 | 2004 | 2005 | +/- (%) |
|---|--------|--------|---------|
| Sommations | 15'035 | 13'606 | -9.50 |
| Sursis (arrangements) | 422 | 610 | 44.55 |
| Réquisitions de poursuites | 4'671 | 4'156 | -11.03 |
| Réquisitions de continuer la poursuite | 2'349 | 2'173 | -7.49 |
| Réquisitions de vente | 193 | 196 | 1.55 |
| Mainlevées d'opposition | 210 | 186 | -11.43 |
| Faillites | 94 | 85 | -9.57 |
| Créances irrécouvrables | 470 | 695 | 47.87 |
| Actes de défaut de biens | 1'141 | 1'052 | -7.80 |
| Actions en réparation de dommage (art. 52 LAVS) | 14 | 12 | -14.29 |
| Oppositions | 53 | 35 | -33.96 |
| Dénonciations pénales selon art. 87, al. 2 et/ou 3 LAVS | 17 | 9 | -47.06 |
| Dénonciations pénales selon art. 88, al. 3 LAVS | 95 | 128 | 34.74 |
| Dénonciations pénales selon art. 169 CPS | 98 | 97 | -1.02 |

Evolution des tâches du contentieux



Prestations AVS et AI

L'évolution du nombre des bénéficiaires se présente comme suit :

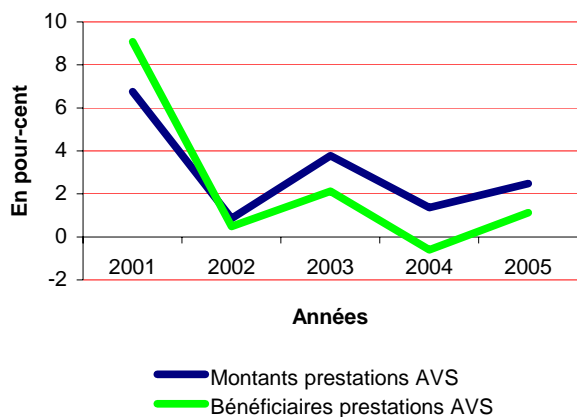
| Rentes ordinaires AVS | 2004 | 2005 | +/- (%) |
|---------------------------------------|---------------|---------------|-------------|
| Rentes de vieillesse simples | 14'595 | 14'692 | 0.66 |
| Rentes de survivants | 610 | 652 | 6.88 |
| Rentes complémentaires pour conjoints | 127 | 138 | 8.66 |
| Rentes d'orphelins simples | 372 | 396 | 6.45 |
| Rentes d'orphelins doubles | 3 | 3 | 0.00 |
| Rentes complémentaires pour enfants | 119 | 111 | -6.72 |
| Allocations pour impotents | 544 | 563 | 3.49 |
| Totaux | 16'370 | 16'555 | 1.13 |

| Rentes extraordinaires AVS | 2004 | 2005 | +/- (%) |
|------------------------------|-----------|-----------|-------------|
| Rentes de vieillesse simples | 18 | 17 | -5.56 |
| Rentes d'orphelins simples | 5 | 6 | 20.00 |
| Rentes d'orphelins doubles | 2 | 2 | 0.00 |
| Totaux | 25 | 25 | 0.00 |

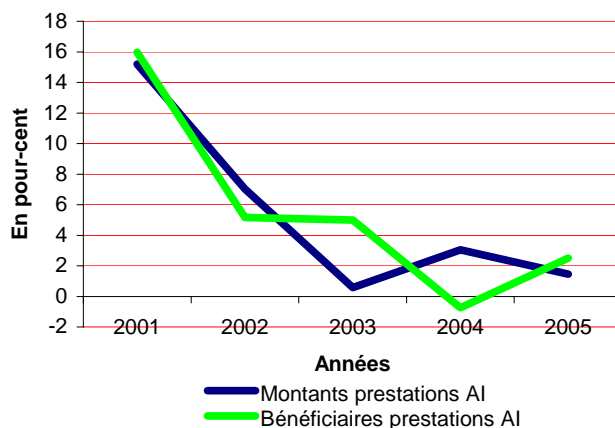
| Rentes ordinaires AI | 2004 | 2005 | +/- (%) |
|---|--------------|--------------|-------------|
| Rentes simples d'invalidité | 3'526 | 3'600 | 2.10 |
| Rentes complémentaires pour conjoints | 907 | 863 | -4.85 |
| Rentes complémentaires pour enfants | 1'394 | 1'491 | 6.96 |
| Rentes complémentaires doubles pour enfants | 1 | 4 | 300.00 |
| Allocations pour impotents | 397 | 434 | 9.32 |
| Totaux | 6'225 | 6'392 | 2.68 |

| Rentes extraordinaires AI | 2004 | 2005 | +/- (%) |
|---|------------|------------|-------------|
| Rentes simples d'invalidité | 782 | 794 | 1.53 |
| Rentes complémentaires pour conjoints | 15 | 15 | 0.00 |
| Rentes complémentaires pour enfants | 102 | 102 | 0.00 |
| Rentes complémentaires doubles pour enfants | 2 | 2 | 0.00 |
| Totaux | 901 | 913 | 1.33 |

Taux de croissance des prestations AVS en %



Taux de croissance des prestations AI en %





Prestations complémentaires

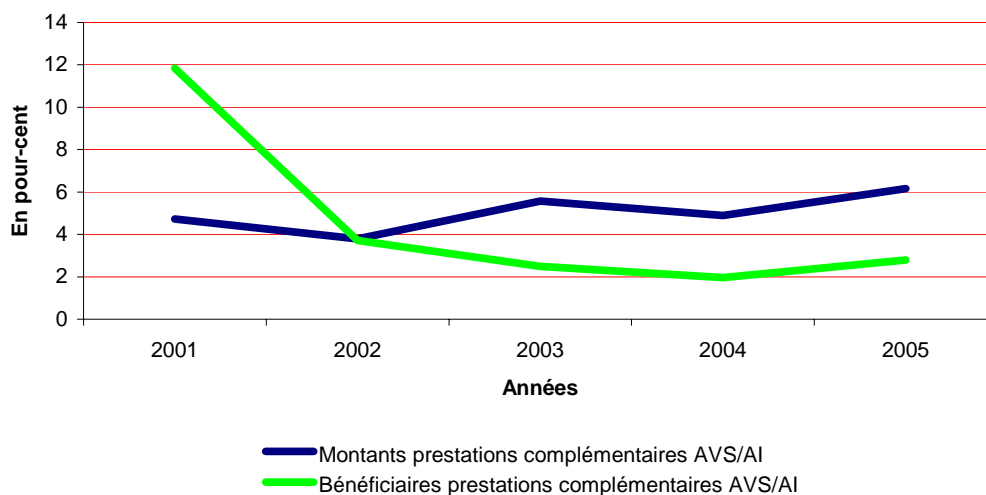
L'évolution du nombre des bénéficiaires se présente comme suit :

| Prestations complémentaires | 2004 | 2005 | +/- (%) |
|--|--------------|--------------|----------------|
| Prestations complémentaires sur rentes de vieillesse | 4'288 | 4'345 | 1.33 |
| Prestations complémentaires sur rentes de vieillesse extraordinaires | 38 | 33 | -13.16 |
| Prestations complémentaires sur rentes de survivants | 93 | 109 | 17.20 |
| Prestations complémentaires sur rentes d'invalidité | 1'934 | 2'051 | 6.05 |
| Prestations complémentaires sur rentes d'invalidité extraordinaires | 619 | 632 | 2.10 |
| Prestations complémentaires sur indemnités journalières AI | 9 | 6 | -33.33 |
| Totaux | 6'981 | 7'176 | 2.79 |

| dont bénéficiaires placés durablement dans un home (ces chiffres sont inclus dans le tableau ci-dessus) | 2004 | 2005 | +/- (%) |
|--|--------------|--------------|----------------|
| Prestations complémentaires sur rentes de vieillesse | 1'450 | 1'482 | 2.21 |
| Prestations complémentaires sur rentes de vieillesse extraordinaires | 5 | 7 | 40.00 |
| Prestations complémentaires sur rentes de survivants | 6 | 9 | 50.00 |
| Prestations complémentaires sur rentes d'invalidité | 184 | 200 | 8.70 |
| Prestations complémentaires sur rentes d'invalidité extraordinaires | 314 | 331 | 5.41 |
| Prestations complémentaires sur indemnités journalières AI | 0 | 0 | 0.00 |
| Totaux | 1'959 | 2'029 | 3.57 |

Le nombre des dossiers de bénéficiaires durablement placés dans un home se monte à 31.90% pour l'année 2004 et à 32.20% en 2005.

Taux de croissance des prestations complémentaires AVS/AI en %

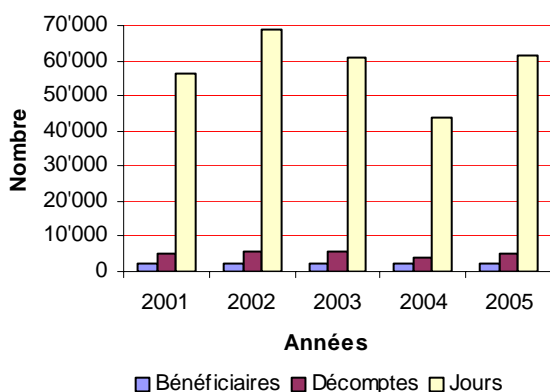


Allocations pour perte de gain

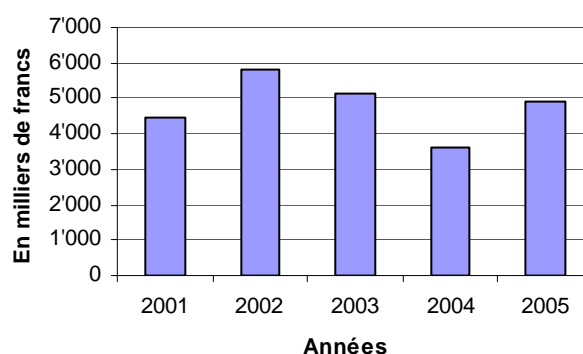
Durant l'année 2005, les décomptes d'allocations pour perte de gain (APG) ont fait l'objet de deux oppositions. Les données statistiques 2005 se présentent comme suit :

| Genres de service | Nbre de bénéficiaires | Nbre de décomptes établis | Nbre de jours de service | Montant total (y. c. partic. aux cotis.) |
|-------------------------------------|-----------------------|---------------------------|--------------------------|--|
| Service normal | 749 | 1'202 | 16'565 | 1'799'800.55 |
| Recrue | 261 | 1'433 | 24'977 | 1'169'007.25 |
| Service d'avancement | 81 | 525 | 9'415 | 929'213.70 |
| Recrutement | 319 | 329 | 692 | 34'927.15 |
| Sous-officier en service long | 3 | 13 | 234 | 19'676.60 |
| Protection civile | 318 | 715 | 2'068 | 252'493.30 |
| Formation de base protection civile | 1 | 1 | 5 | 286.35 |
| Jeunesse et sport | 379 | 478 | 1'398 | 133'144.30 |
| Service civil | 51 | 233 | 5'040 | 501'545.30 |
| Service civil recrue | 29 | 81 | 1'348 | 63'210.80 |
| Jeunes tireurs | 1 | 1 | 3 | 135.50 |
| Totaux généraux | 2'192 | 5'011 | 61'745 | 4'903'440.80 |

Evolution du traitement des APG



Evolution des montants alloués



Allocation de maternité fédérale

Depuis le 1^{er} juillet 2005, les décomptes d'allocations de maternité fédérales (AMAT) ont fait l'objet d'une opposition. Les données statistiques 2005 se présentent comme suit :

| | Nbre de bénéficiaires | Dont indépendantes | Nbre de décpes établis | Nbre de jours alloués | Total (y. c. partic. aux cotis.) |
|----------------------------------|-----------------------|--------------------|------------------------|-----------------------|----------------------------------|
| Allocation de maternité fédérale | 315 | 22 | 868 | 21'856 | 2'220'179.45 |

Centrale de compensation (ZAS) - Compte de fonds

| Cotisations AVS/AI/APG | 2004 | | 2005 | |
|--|----------------|----------------|----------------|----------------|
| | Débit | Crédit | Débit | Crédit |
| Amortissements de cotisations personnelles | 1'104'444.20 | | 1'917'953.05 | |
| Amortissements de cotisations paritaires | 418'301.25 | | 316'128.45 | |
| Intérêts moratoires irrécouvrables | 129'600.05 | | 135'509.40 | |
| Intérêts rémunérateurs sur cotisations | 331'373.15 | | 216'173.65 | |
| Cotisations personnelles | | 32'963'437.70 | | 33'021'774.90 |
| Cotisations paritaires | | 176'379'599.75 | | 185'589'807.90 |
| Indemnités en réparation du dommage | | 105'347.45 | | 159'873.42 |
| Recouvrements de cotisations personnelles amorties | | 35'104.05 | | 25'453.70 |
| Recouvrements de cotisations paritaires amorties | | 1'560.90 | | 2'588.95 |
| Intérêts moratoires sur cotisations | | 802'671.20 | | 806'276.12 |
| AVS | | | | |
| Rentes ordinaires | 308'671'924.00 | | 315'428'205.00 | |
| Rentes extraordinaires | 295'416.00 | | 283'062.00 | |
| Allocations pour impotents | 5'571'154.00 | | 6'650'188.00 | |
| Frais et dépens | 4'600.00 | | 700.00 | |
| Taxes d'affranchissement | 0.00 | | 17'568.00 | |
| Amortissements de prestations à restituer | 4'888.15 | | 6'411.00 | |
| Remises de prestations à restituer | 26'693.00 | | 19'235.00 | |
| Intérêts rémunérateurs sur prestations | 759.00 | | 0.00 | |
| Prestations à restituer | | 1'130'832.90 | | 503'430.90 |
| AI | | | | |
| Rentes ordinaires | 84'311'417.00 | | 83'008'511.00 | |
| Rentes extraordinaires | 14'019'081.00 | | 14'270'597.00 | |
| Allocations pour impotents | 3'738'601.00 | | 5'084'278.00 | |
| Indemnités journalières | 5'614'094.65 | | 6'886'090.70 | |
| Office AI | 5'491'524.48 | | 5'739'155.34 | |
| Frais et dépens | 19'800.00 | | 20'400.00 | |
| Amortissements de prestations à restituer | 7'582.00 | | 12'568.00 | |
| Remises de prestations à restituer | 126'135.00 | | 12'958.00 | |
| Participation aux cotisations | 338'124.65 | | 414'405.35 | |
| Intérêts rémunérateurs sur prestations | 32'993.00 | | 35'001.00 | |
| Prestations à restituer | | 858'296.95 | | 459'410.85 |
| Indemnités journalières à restituer | | 42'728.70 | | 32'785.70 |
| APG | | | | |
| Allocations pour perte de gain | 3'438'131.30 | | 6'764'039.30 | |
| Amortissements de prestations à restituer | 0.00 | | 3'801.55 | |
| Participation aux cotisations | 197'390.00 | | 388'467.80 | |
| Prestations à restituer | | 14'106.20 | | 28'938.20 |

suite à la page suivante



Centrale de compensation (ZAS) - Compte de fonds

| AFA | 2004 | | 2005 | |
|--|-----------------------|-----------------------|-----------------------|-----------------------|
| | Débit | Crédit | Débit | Crédit |
| Allocations familiales aux salariés (agriculture) | 395'180.00 | | 365'750.55 | |
| Allocations familiales aux «petits paysans» | 1'395'578.10 | | 1'248'575.00 | |
| Amortissements de cotisations AFA aux salariés | 539.25 | | 0.00 | |
| Amortissements de prestations à restituer | 0.00 | | 4'775.00 | |
| Remises de prestations à restituer | 0.00 | | 4'570.00 | |
| Cotisations | | 212'711.15 | | 214'232.75 |
| Indemnités réparation du dommage AFA | | 243.80 | | 29.35 |
| Prestations à restituer | | 23'751.10 | | 47'817.00 |
| AC | | | | |
| Amortissements de cotisations | 117'412.05 | | 92'480.50 | |
| Indemnités pour frais de gestion | 140'386.80 | | 168'818.30 | |
| Cotisations | | 33'171'866.37 | | 34'667'250.72 |
| Indemnités en réparation du dommage | | 27'245.65 | | 41'933.43 |
| Recouvrements de cotisations amorties | | 463.65 | | 664.75 |
| Report en faveur du cpte courant de la Centrale | 246'315'882.32 | | 255'942'196.94 | |
| Report à charge du cpte courant de la Centrale | | 436'489'037.88 | | 449'856'304.24 |
| Totaux | 682'259'005.40 | 682'259'005.40 | 705'458'572.88 | 705'458'572.88 |

Centrale de compensation (ZAS) - Bilan comptable (AVS/AI/APG/AFA/AC)

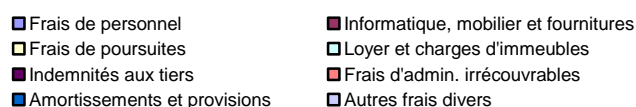
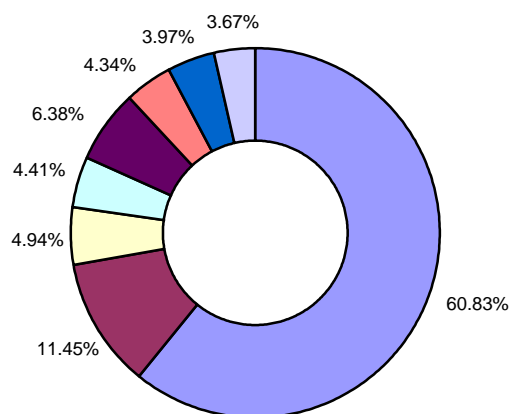
| Finances | 2004 | | 2005 | |
|---|----------------------|----------------------|----------------------|----------------------|
| | Actif | Passif | Actif | Passif |
| Caisse | 16'790.20 | | 27'487.55 | |
| Chèques postaux | 43'452.24 | | 8'881'954.80 | |
| Régularisation des mouvements d'espèces | 1'828'979.50 | | 1'634'564.00 | |
| Chèques | | 16'559.30 | | 0.00 |
| Compensation | | | | |
| *Secteur comptable 4 | | 185'416.65 | | 8'301'233.30 |
| *Secteur comptable 5 | | 5'746.65 | | 660'598.35 |
| *Secteur comptable 9 | | 923'441.63 | | 1'855'662.86 |
| *Secteur comptable 2 | 91'424.89 | | 1'025'602.01 | |
| *Secteur comptable 3 | | 849'482.60 | | 752'113.85 |
| AVS/AI/APG/AFA/AC | | | | |
| Affiliés | 26'217'117.95 | | 26'635'059.07 | |
| Prestations à restituer | 982'764.75 | | 799'651.25 | |
| Créances en réparation du dommage | 1'690'394.95 | | 1'577'932.25 | |
| Paiements provisoires de rentes | 8'458.65 | | 21'888.65 | |
| Paiements partiels de prestations | 0.00 | | 5'500.00 | |
| *Avoir/dettes envers le secteur comptable 1 | | 91'424.89 | | 1'025'602.01 |
| Différences sur compte courant | 23'103.85 | | 32'384.85 | |
| Compte courant Centrale de compensation | | 26'999'789.51 | | 26'457'888.81 |
| Paiements en retour | | 115'470.85 | | 10'993.00 |
| Indemnités en réparation du dommage | | 1'703'509.70 | | 1'577'932.25 |
| Paiements non imputables | | 11'645.20 | | 0.00 |
| Totaux | 30'902'486.98 | 30'902'486.98 | 40'642'024.43 | 40'642'024.43 |

- * Secteur comptable 1 : Finances
- Secteur comptable 2 : AVS/AI/APG/AFA/AC (Comptes de fonds)
- Secteur comptable 3 : Organes d'exécution AI
- Secteur comptable 4 : Prestations complémentaires (PC)
- Secteur comptable 5 : Caisse d'allocations familiales (ALFA)
- Secteur comptable 9 : Compte d'administration

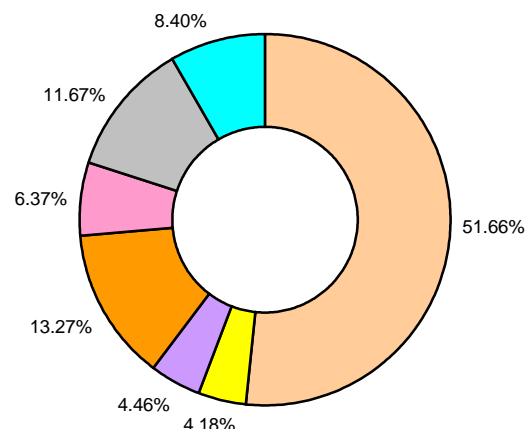
Caisse de compensation - Compte d'administration générale caisse de compensation

| | 2004 | | 2005 | |
|---|---------------------|---------------------|---------------------|---------------------|
| | Débit | Crédit | Débit | Crédit |
| Frais de personnel | 4'655'407.45 | | 4'575'118.35 | |
| Fournitures et mobilier de bureau | 182'941.15 | | 170'765.90 | |
| Informatique | 475'680.54 | | 690'640.60 | |
| Autres frais divers | 144'658.80 | | 149'390.90 | |
| Frais de poursuites | 399'510.90 | | 371'686.10 | |
| Loyer + charges d'immeuble | 330'606.15 | | 331'508.95 | |
| Indemnités aux agences | 250'000.00 | | 300'000.00 | |
| Indemnités aux administrations fiscales | 340'584.00 | | 180'108.00 | |
| Frais organe de révision externe | 182'354.80 | | 112'311.20 | |
| Frais d'administration irrécouvrables | 182'652.70 | | 326'406.59 | |
| Amortissements d'équipements | 133'036.65 | | 68'300.60 | |
| Frais sur comptes courants | 5'479.95 | | 9'750.80 | |
| Provisions moins-value sur titres | 0.00 | | 230'015.45 | |
| Provisions investissements techniques | 50'000.00 | | 0.00 | |
| Contributions aux frais d'administration | | 4'068'545.30 | | 4'296'366.80 |
| Autres contributions | | 98'322.30 | | 146'045.80 |
| Produits sur comptes courants et titres | | 67'924.69 | | 60'936.40 |
| Plus-value/moins-value comptable sur titres | 2'240.00 | | | 284'601.95 |
| Emoluments | | 400'290.40 | | 347'484.15 |
| Indemnités autres tâches | | 100'800.00 | | 91'198.00 |
| Indemnités ALFA | | 1'042'855.35 | | 1'103'742.70 |
| Travaux pour tiers | | 73'517.20 | | 61'270.55 |
| Indemnités frais d'administration AVS/AFA/AC/AI | | 547'628.80 | | 529'622.30 |
| Indemnités frais d'administration PC | | 959'818.20 | | 970'204.30 |
| Autres produits divers | | 15'253.00 | | 54'621.80 |
| Frais de poursuites récupérés | | 398'496.65 | | 370'564.80 |
| Excédent de produits | 438'298.80 | | 800'656.11 | |
| Totaux | 7'773'451.89 | 7'773'451.89 | 8'316'659.55 | 8'316'659.55 |

Répartition des charges 2005 par genre



Répartition des produits 2005 par genre

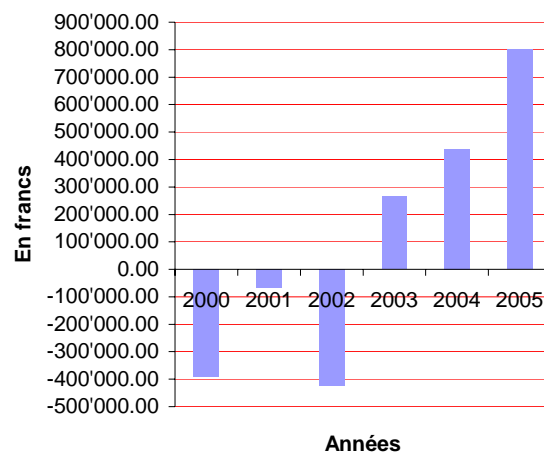




Caisse de compensation - Bilan comptable

| | 2004 | | 2005 | |
|---|---------------------|---------------------|---------------------|---------------------|
| | Actif | Passif | Actif | Passif |
| Débiteurs | 1'137'639.09 | | 1'225'845.87 | |
| Placements | 2'086'895.01 | | 2'367'635.16 | |
| Mobilier, machines | 83'699.40 | | 36'364.65 | |
| Actifs transitoires | 31'444.60 | | 55'304.65 | |
| Créanciers | | 889'770.75 | | 851'692.35 |
| Avoir envers le secteur comptable 1 | 923'441.63 | | 1'855'662.86 | |
| Provisions pour frais d'administration ordinaires | | 240'000.00 | | 575'000.00 |
| Provisions pour investissements techniques | | 400'714.35 | | 400'714.35 |
| Provisions moins-value sur titres | | 130'000.00 | | 360'015.45 |
| Passifs transitoires | | 55'849.70 | | 5'950.00 |
| Réserves générales | | 2'108'486.13 | | 2'546'784.93 |
| Bénéfice | | 438'298.80 | | 800'656.11 |
| Totaux | 4'263'119.73 | 4'263'119.73 | 5'540'813.19 | 5'540'813.19 |

Evolution de la perte/du bénéfice





Prestations complémentaires (PC) - Compte de fonds

| | 2004 | | 2005 | |
|---|-----------------------|-----------------------|-----------------------|-----------------------|
| | Débit | Crédit | Débit | Crédit |
| Prestations complémentaires AVS | 59'125'760.00 | | 61'842'434.00 | |
| Frais médicaux AVS | 6'550'242.05 | | 7'546'518.00 | |
| Amortissements de prest. complém. AVS à restituer | 39'820.20 | | 30'589.40 | |
| Remises de prest. complém. AVS à restituer | 25'696.00 | | 57'578.85 | |
| Prestations complémentaires AVS à restituer | | 648'673.75 | | 599'495.25 |
| Recouvrements de prestations complém. amorties | | 0.00 | | 624.00 |
| Prestations complémentaires AI | 31'373'308.00 | | 33'481'658.00 | |
| Frais médicaux AI | 3'094'744.00 | | 3'445'138.00 | |
| Amortissements de prest. complém. AI à restituer | 49'962.40 | | 80'077.00 | |
| Remises de prest. complém. AI à restituer | 24'873.00 | | 64'348.00 | |
| Prestations complémentaires AI à restituer | | 877'179.10 | | 926'059.20 |
| Subvention de la Confédération | | 34'565'493.00 | | 36'757'756.90 |
| Subvention du Canton de Neuchâtel | | 64'193'059.80 | | 68'264'405.90 |
| Totaux | 100'284'405.65 | 100'284'405.65 | 106'548'341.25 | 106'548'341.25 |

Prestations complémentaires (PC) - Compte d'administration

| | 2004 | | 2005 | |
|------------------------------------|-------------------|-------------------|-------------------|-------------------|
| | Débit | Crédit | Débit | Crédit |
| Frais de personnel | 673'169.00 | | 676'906.25 | |
| Fournitures et mobilier de bureau | 27'360.85 | | 21'690.85 | |
| Informatique | 54'042.50 | | 80'045.25 | |
| Autres frais divers | 57'196.05 | | 55'966.90 | |
| Loyer + charges d'immeuble | 45'835.05 | | 48'727.50 | |
| Indemnités dues à des tiers | 76'456.00 | | 75'427.45 | |
| Amortissements d'équipements | 25'758.75 | | 11'440.10 | |
| A la charge du Canton de Neuchâtel | | 959'818.20 | | 970'204.30 |
| Totaux | 959'818.20 | 959'818.20 | 970'204.30 | 970'204.30 |

Prestations complémentaires (PC) - Bilan comptable

| | 2004 | | 2005 | |
|-------------------------------------|-------------------|-------------------|---------------------|---------------------|
| | Actif | Passif | Actif | Passif |
| Prestations à restituer | 409'754.45 | | 458'435.60 | |
| Paiements en retour | | 44'655.00 | | 2'036.00 |
| Compte courant CCNC | | 550'516.10 | | 8'757'632.90 |
| Avoir envers le secteur comptable 1 | 185'416.65 | | 8'301'233.30 | |
| Totaux | 595'171.10 | 595'171.10 | 8'759'668.90 | 8'759'668.90 |